

Obsah textové části

A – Základní údaje	6
A.1 Hlavní cíle řešení	6
A.2 Zhodnocení vztahu dříve zpracované a schválené územně plánovací dokumentace a návrhu	6
A.3 Vyhodnocení splnění souborného stanoviska ke návrhu územního plánu obce Radvanec	8
A.4 Vyhodnocení souladu s cíli územního plánování	8
B – Řešení územního plánu	10
B.1 Vymezení řešeného území podle katastrálních území obce	10
B.2 Základní předpoklady a podmínky vývoje obce a ochrany přírodních, civilizačních a kulturních hodnot území	11
B.3 Návrh urbanistické koncepce	12
B.4 Návrh členění území obce na funkční plochy a podmínky jejich využití	14
B.5 Limity využití území včetně stanovených záplavových území	19
B.6 Přehled a charakteristika vybraných ploch zastavitelného území	20
B.7 Návrh koncepce dopravy, občanského a technického vybavení a nakládání s odpady	21
B.8 Vymezení ploch přístupných pro dobývání ložisek nerostů a ploch pro jejich technické zázemí	23
B.9 Návrh územního systému ekologické stability	23
B.10 Vymezení ploch veřejně prospěšných staveb, asanačních a asanačních úprav	31
B.11 Návrh řešení požadavků civilní ochrany	32
B.12 Vyhodnocení předpokládaných důsledků navrhovaného řešení na životní prostředí, na zemědělský půdní fond a na pozemky určené k plnění funkcí lesa podle zvláštních předpisů	32
B.13 Návrh lhůt aktualizace	35
C – Číselné údaje, doplňující a charakterizující navržené řešení	36
D – Závazná část ve formě regulativů	37
D.1 Urbanistická koncepce	37
D.2 Využití ploch a jejich uspořádání	38

D.3	Vymezení zastavitelných ploch	43
D.4	Omezení změn v užívání staveb	44
D.5	Zásady uspořádání dopravního, technického a občanského vybavení	44
D.6	Vymezení územního systému ekologické stability	46
D.7	Limity využití území	46
D.8	Plochy přístupné pro těžbu nerostů	46
D.9	Vymezení ploch pro veřejně prospěšné stavby a pro provedení asanací nebo asanačních úprav	47
D.10	Hlavní výkres	47

**IDENTIFIKAČNÍ ÚDAJE POŘIZOVATELE
A ZPRACOVATELE ÚZEMNÍHO PLÁNU OBCE RADVANEC**

Pořizovatel:	Obec Radvanec
Zástupce pořizovatele:	Jiří Dvořáček – starosta
Adresa:	Obecní úřad, Radvanec 75, 471 52 Radvanec
Telefon:	487 753 551
e-mail:	radvanec@iol.cz
WWW:	radvanec.cz
Zpracovatel:	TENET, spol. s r.o., architektonický ateliér
Zástupce zpracovatele:	Ing. arch. Vladimír Smilnický – jednatel spol.
Adresa:	Horská 64, 541 01 Trutnov 1
Telefon:	499 814 287, 499 814 289
Fax:	499 812 049
E-mail:	tenet@mbox.vol.cz
WWW:	tenet.cz
Hlavní projektant, autor:	Ing. arch. Vladimír Smilnický autorizovaný architekt, TENET, spol. s r.o., arch. ateliér, Trutnov
Urbanistické řešení:	Ing. arch. Vladimír Smilnický autorizovaný architekt, TENET, spol. s r.o., arch. ateliér, Trutnov
Dopravní řešení:	Ing. Milan Marx autorizovaný inženýr pro dopravní stavby TENET, spol. s r.o., arch. ateliér, Trutnov
Vodohospodářská část:	Ing. Blanka Matějková autorizovaná inženýrka Vodohospodářská projekce, Trutnov
Energetická část:	Ing. Pavel Hartman autorizovaný inženýr INEX CS, a.s., Náchod
ZPF a PUPFL:	Kateřina Mráčková, TENET, spol. s r.o., arch. ateliér, Trutnov

Pro zpracování územního plánu obce Radvanec (dále také „ÚP obce“) bylo využito pořizovatelem předaných následujících podkladů:

- Návrhu územního plánu obce Radvanec,
- Souborného stanoviska k návrhu územního plánu obce Radvanec,
- Zadání územního plánu obce Radvanec (schváleného zastupitelstvem obce 20.8.2004),
- Průzkumů a rozborů zpracovaných v roce 2004 společností TENET, spol. s r.o., architektonický ateliér, se sídlem v Trutnově,

- digitální odvozeniny státního mapového díla - katastrální mapy katastrálního území Radvanec,
- studie řešení Odkanalizování lokality Sloup v Čechách zpracovanou Borskou stavební s.r.o. v březnu 2005.

Na základě požadavků schváleného zadání územního plánu obce bylo při zpracování ÚP obce přihlédnuto k:

- Urbanistické studii obce Radvanec z roku 1996 (zpracovatel Hlavaček & Partner, s.r.o., Praha),
- Návrhu Územního plánu velkého územního celku Libereckého kraje z roku 2003,
- Programu obnovy venkova obce Radvanec (místní POV, aktualizovaný v r. 2003),
- Urbanistické studii Novoborská zaměřené na rozvoj občanské vybavenosti a cestovního ruchu z roku 2001 (zpracovatel SAUL Liberec),
- Strategii rozvoje Novoborska z roku 2001 (zpracovatel Sdružení právnických osob pro rozvoj Novoborska),
- Studii proveditelnosti kanalizace Mikroregion Novoborsko (zpracoval SVIS spol. s r.o., Ústí nad Labem - červenec 2001),
- Strategii rozvoje Libereckého kraje z roku 2001 (zpracovatel Krajský úřad Libereckého kraje),
- Studii dopravní obslužnosti Novoborská z roku 1999 (zpracovatel AUDIS, Rychnov nad Kněžnou),
- projektové dokumentaci na výstavbu 45 rodinných domků v osadě Maxov,
- územnímu rozhodnutí na výstavbu 9 rodinných domků,
- Projektů regulace Doubranovského potoka.

Při zpracování ÚP obce bylo dále využito a čerpáno z těchto podkladů:

- Hodnocení a revize ÚSES území části okresu Česká Lípa (zpracoval „Jan Hromek – LESPROJEK, lesnické a parkové úpravy“, r. 2001),
- Koncepte ochrany přírody a krajiny Libereckého kraje, B – návrhová část (zpracoval „Jan Hromek – LESPROJEK, lesnické a parkové úpravy“, červen 2004),
- Plánu rozvoje vodovodu a kanalizací Libereckého kraje (zpracoval Hydroprojekt CZ, a.s., Praha),
- Územně energetické koncepte Libereckého kraje a Konceptu snižování emisí a imisí znečišťujících látek do ovzduší v Libereckém kraji, analytická část (zpracoval ATEM – Ateliér ekologických modelů),
- Programu rozvoje cestovního ruchu Libereckého kraje, I. etapa, analytická část (zpracoval GaREP, spol. s r.o., Brno),
- Programu rozvoje cestovního ruchu Libereckého kraje, II. etapa, návrhová část (zpracoval GaREP, spol. s r.o., Brno),
- publikace „Obsah územně plánovací dokumentace“ (vydalo v roce 2003 ABF, a.s., Nakladatelství ARCH, autor Ing. arch. Martin Tunka, Csc),
- publikace „Metodika zpracování ÚSES do územních plánů obcí, Návod na užívání ÚTP regionálních a nadregionálních ÚSES ČR“ (vydalo Ministerstvo pro místní rozvoj a Ústav územního rozvoje Brno v roce 1998),
- leták „Protipovodňová ochrana v územně plánovací dokumentaci obcí“ (vydal Ústav územního rozvoje, Brno, 2003),
- Plánu odpadového hospodářství Libereckého kraje zpracovaného společností ISES, spol. s r.o., M.J. Lermontova 25, 160 00 Praha 6
- statistických údajů Českého statistického úřadu,

- prohlídky území,
- výsledků jednání se zástupci obce,
- archivu zhotovitele a autora.

A – ZÁKLADNÍ ÚDAJE

A.1 Hlavní cíle řešení

Důvody pro pořízení územního plánu obce Radvanec a stanovení hlavních cílů rozvoje území jsou obsaženy ve schváleném Zadání územního plánu obce Radvanec (část 1).

Hlavními cíli územního plánu obce Radvanec je:

- stanovení urbanistické koncepce obce,
- vyřešení přípustného a nepřípustného případně podmíněného funkčního využití ploch a jejich uspořádání,
- určení základní regulaci území,
- vyznačení hranice současně zastavěného území a následně vymezení hranice budoucího zastavitelného území obce.

Návrh územního plánu obce Radvanec (dále také „návrh ÚP obce“) by měl vytvářet předpoklady k zabezpečení trvalého souladu všech přírodních, civilizačních a kulturních hodnot v řešeném území, zejména se zřetelem na péči o životní prostředí a ochranu jeho hlavních složek – půdy, vody a ovzduší.

A.2 Zhodnocení vztahu dříve zpracované a schválené územně plánovací dokumentace a návrhu územního plánu obce

Územním plánem řešené území obce Radvanec, je součástí řešeného území ÚP VÚC Českolipsko, schváleného Usnesením III. plenárního zasedání Severočeského KNV dne 22.12.1981. V prosinci 2000 byl ve fázi návrhu zpracován ÚP VÚC okresu Česká Lípa a následně byl proces pořízení tohoto ÚP VÚC zastaven. V roce 2003 byl krajským úřadem Libereckého kraje pořízen návrh ÚP VÚC Libereckého kraje, který byl následně projednán a dne 23.7.2003 bylo vydáno stanovisko nadřízeného orgánu územního plánování ke konceptu ÚP VÚC.

a) Zhodnocení vztahu návrhu územního plánu obce Radvanec vůči ÚP VÚC Českolipsko

Návrh ÚP obce VÚC Českolipsko byl pořízen a schválen (v r. 1981) před novelou předpisů stavebního práva v roce 1998. Z důvodu určité nejasnosti právní úpravy obsahu ÚP VÚC a stávající právní úpravy i z důvodů uplynutí navrhového období ÚP VÚC Českolipsko je zadáním územního plánu obce Radvanec považován tento ÚP VÚC pro ÚP obce Radvanec za směrný (bod 3) zadání).

b) Zhodnocení vztahu územního plánu obce Radvanec vůči návrhu ÚP VÚC Libereckého kraje (23.7.2003 vydáno stanovisko NOÚP ke konceptu)

Územní plán obce Radvanec je téměř plně v souladu s konceptem řešení ÚP VÚC Libereckého kraje. V územním plánu obce Radvanec jsou zohledněny a zapracovány požadavky závazné části návrhu ÚP VÚC Libereckého kraje (nadmístní ÚSES, veřejně prospěšné stavby nadmístního významu) a z větší části i požadavky směrné části ÚP VÚC.

Dopad limitů a regulativů z návrhu ÚP VÚC Libereckého kraje na obec Radvanec

Tabulka č.1

Urbanizační prostor	<i>Venkov</i>
Zatížení území	<i>Podprůměrné</i>
Rozvojové předpoklady	<i>Průměrné</i>
Ekonomický potenciál	<i>Slabý</i>
Cestovní ruch	základna – 1. stupně
Ochrana přírody a krajiny	<i>CHKO Lužické hory ÚSES – RK 558 Krajinný typ: C zvýšený zájem o ochranu krajiny lesnatost – 62,1%</i>
Technická infrastruktura	<i>Zásobování vodou – dostatečné, údržba vodovodní sítě Odkanalizování a čištění odpadních vod – je centrální ČOV, kanalizaci řešit lokálně Zásobování plynem – není plynofikace</i>
Veřejně prospěšné stavby Nadmístního významu	D2/5 silnice I/9 dostavba čtyřpruhu, Nový Bor – Svor, včetně MÚK, E8 vedení VVN 110 kV Nový Bor – Varnsdorf, varianta B

Vysvětlivky: **zvýrazněný text = návrh**

Zdroj: Koncept ÚP VÚC Libereckého kraje

V návrhu ÚP VÚC Libereckého kraje (dále také „ÚP VÚC“) jsou vymezeny veřejně prospěšné stavby (dále také „VPS“), pro které lze pozemky, stavby a práva k nim vyvlastnit (§ 108 odst. 2 písm. a) a odst. 3). Jedná se o dostavbu části čtyřpruhu silnice I/9, Nový Bor – Svor (v návrhu ÚP VÚC označená jako D2/5) a výstavbu vedení VVN 110 kV Nový Bor – Varnsdorf, varianta B (E8). Po pojednání návrhu ÚP VÚC byla do návrhu vybraná jiná varianta vedení VVN 110 kV a z tohoto důvodu návrh ÚP obce Radvanec s touto trasou vedení VVN 110 kV neuvažuje.

Z hlediska ochrany přírody a krajiny návrh ÚP obce Radvanec vymezuje trasu regionálního biokoridoru RB 558 v souladu s konceptem řešení ÚP VÚC a Konceptu ochrany přírody a krajiny Libereckého kraje.

V oblasti technické infrastruktury je rozdíl mezi konceptem řešení ÚP VÚC a ÚP obce. V ÚP VÚC je kladena priorita řešení kanalizace lokálně, v návrhu ÚP obce je návrh na komplexní řešení kanalizace formou sdružené investice více obcí v rámci mikroregiony Novoborsko. V průběhu zpracování návrhu ÚP obce bylo vydáno stavební povolení na výstavbu (realizaci) plynovodní sítě (rozvodů). S tímto řešením návrh ÚP VÚC Libereckého kraje neuvažoval.

c) Zhodnocení vztahu územního plánu obce vůči dosud platné územně plánovací dokumentaci obce

Pro řešené území ani jeho část není zpracovaná žádná územně plánovací dokumentace obce.

d) Zhodnocení vztahu návrhu územního plánu obce vůči navazující územně plánovací dokumentaci

Na řešeném území ani na celém správním území obce Radvanec není zpracovaná žádná navazující územně plánovací dokumentace (regulační plán).

A.3 Vyhodnocení splnění souborného stanoviska ke návrhu územního plánu obce

Schválené souborné stanovisko předané zpracovateli obsahovalo 47 bodů, které byly formulovány jako *pokyny pro zpracování návrhu ÚPD*.

Ze 47 bodů souborného stanoviska nejsou v návrhu splněny tyto body:

6. doplnit návrhy na vyhlášení nových – RVKP, památných stromů

- pořizovatel ani zpracovatel územního plánu nenavrhl žádné nové lokality na vyhlášení VKP a památných stromů

9. doplnit původce průmyslových, ostatních popř. nebezpečných odpadů (technická a občanská vybavenost, podnikatelské aktivity apod.) včetně uvedení způsobu nakládání s nimi

- na řešeném území není žádný původce průmyslových, ostatních popř. nebezpečných odpadů a návrh ÚP obce s vymezením plochy pro takového původce neuvažuje.

11. navrhnout řešení na odstranění černých skládek

- v řešeném území není žádná tzv. černá skládka.

44. opravit plochy bydlení tak, aby nezasahovaly do ochranného pásma čistírný odpadních vod.

- plocha bydlení nebyla v návrhu ÚP upravená – v ploše bydlení a ochranném pásmu ČOV je možné umístit i jiné stavby než jsou rodinné domy (technická infrastruktura, drobné stavby apod.).

A.4 Vyhodnocení souladu návrhu územního plánu obce s cíli územního plánování (§1 odst. 2 zákona)

Územní plánování vytváří předpoklady k zabezpečení trvalého souladu všech přírodních, civilizačních a kulturních hodnot v území, zejména se zřetelem na péči o životní prostředí a ochranu jeho hlavních složek – půdy, vody a ovzduší.

(§ 1 odst. 2 stavebního zákona).

V řešeném území jsou již dnes vytvořeny dobré podmínky pro vyvážený vztah hospodářského rozvoje, kvalitních životních podmínek a sociálních podmínek, tj. podmínky pro trvale udržitelný rozvoj. Návrh ÚP obce Radvanec tento vztah posiluje.

Návrh územního plánu obce Radvanec zachovává všechny stávající přírodní hodnoty v řešeném území. Nové plochy pro rozvoj obce, převážně plochy pro bydlení, jsou navrženy tak, že funkčně, plošně, urbanisticky i strukturálně navazují na stávající současné zastavěné území obce, nebo jsou uvnitř tohoto území. Rozvoj v řešeném území se nedotkne území Chráněné krajinné oblasti Lužické hory. Stávající kvalita a hodnota přírodního prostředí, bude postupně narůstat (zavádění nových technologií, strukturální změna vlastnických vztahů, výstavba technické infrastruktury).

Z hlediska civilizačních hodnot v řešeném území, návrh územního plánu obce Radvanec dává předpoklady k dalšímu rozvoji stávající technické infrastruktury obce s důrazem na rozvoj plynu a sítě veřejné kanalizace. Naopak, nerozšiřuje stávající dopravní síť v území ani občanskou infrastrukturu. Zachovává stávající kvalitní obytné prostředí jak v části Maxov, tak v Radvanci.

Jedinečnost a výjimečnost řešeného území (Radvanecký rybník, Havraní skály) jeho částí (Maxov), krajinných i stavebních celků (Maxov) a souborů poskytující doklady předchozího historického vývoje návrh ÚP obce respektuje a nemění.

Návrh územního plánu obce Radvanec:

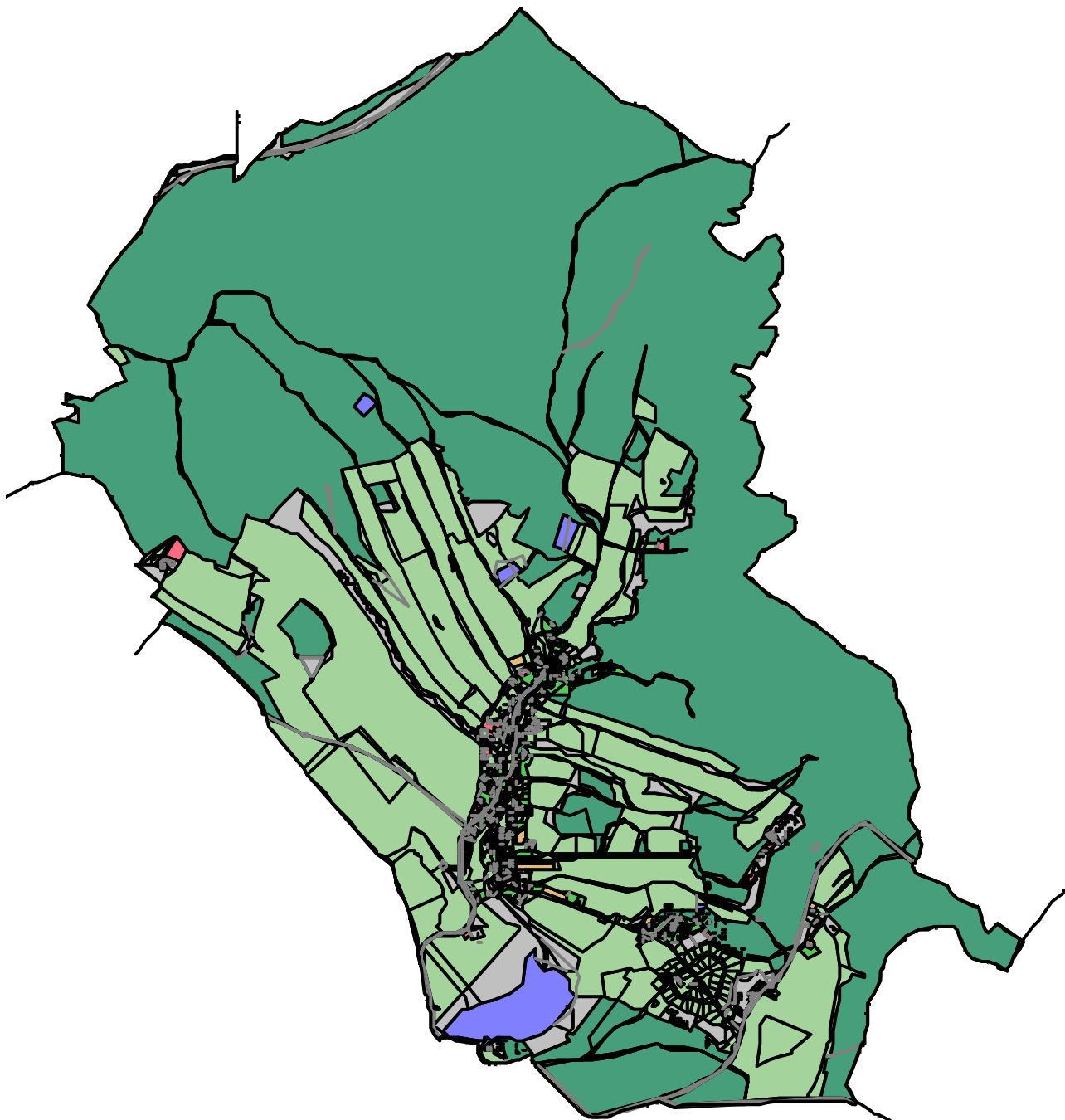
- stanovuje limity využití území a rozvoje všech jeho funkčních složek,
- reguluje funkční a prostorové uspořádání území,
- zabezpečuje ochranu všech chráněných území, chráněných objektů a ochranných pásem,
- určuje zásady a podmínky pro věcnou a časovou koordinaci některých ploch soustředěné výstavby,
- vytváří podklad pro tvorbu koncepcí výstavby a koncepcí technického vybavení území.

Návrh územního plánu obce Radvanec usměrňuje změny v řešeném území s cílem harmonizace požadavků na kvalitní životní prostředí, ekonomické i sociální potřeby a aktivity, a vytváří předpoklady pro umístění infrastruktury v území nezbytné pro udržitelný rozvoj tohoto území.

B – ŘEŠENÍ ÚZEMNÍHO PLÁNU OBCE RADVANEK

B.1 Vymezení řešeného území podle katastrálních území obce

Řešené území je vymezeno hranicí katastrálního území Radvanec. Katastrální území je současně administrativně - správním územím obce Radvanec.



Části obce a katastrální území obce Radvanec

Tabulka č.2

Části obce	Kód části obce (ZSJ)	Katastrální území	Kód KÚ	Výměra k.ú. v ha
Maxov	15063	Radvanec	75064	883,05
Radvanec	15604			

Zdroj: Územně identifikační registr ČR

Obec Radvanec leží ve spádovém území pověřeného MěÚ Nový Bor. K 1.3.2001 bylo v obci 104 obyvatel. K 1.1.2004 měla obec 118 obyvatel.

B.2 Základní předpoklady a podmínky vývoje obce a ochrany přírodních, civilizačních a kulturních hodnot území

Ve schváleném zadání ÚP obce Radvanec byly stanoveny požadavky a podmínky pro rozvoj obce, požadavky na zohlednění hodnot jejího území (historických, kulturních, urbanistických, přírodních apod. (bod 6 zadání ÚP obce) a požadavky na ochranu kulturních památek, památkově chráněných území a jejich ochranných (bod 9. zadání ÚP obce).

Návrh ÚP obce stanovuje tyto základní předpoklady a podmínky vývoje obce:

- vymezením zastavitelných území pro výstavbu rodinných domů a objektů pro individuální rodinnou rekreaci zastavit pokles obyvatel obce a tím vytvořit podmínky jeho růstu,
- vymezením ploch pro rozvoj všech služeb rekreační povahy oživit cestovní ruch v řešeném území, který přinese ekonomickou prosperitu obce,

Z hlediska ochrany civilizačních hodnot návrh ÚP obce:

- určuje základní podmínky rozvoje dopravní a technické infrastruktury s prioritou plynofikace obce a její části a centrální likvidace odpadních vod.

Z hlediska ochrany přírodních hodnot návrh ÚP obce:

- respektuje stávající ochranu přírody v celém řešeném území,
- vymezuje prvky ÚSES,
- zachovává přirozené vazby jednotlivých částí obce.

Na základě Konceptu ochrany přírody a krajiny Libereckého kraje je řešené území dle koeficientu ekologické stability zařazeno do krajinného typu C (KES 6,20 a více). Krajinný typ C je definován jako *krajina relativně přírodní s dominantním až výlučným výskytem přírodních prvků, při ojedinělém výskytu agrárních, minimum sídelních a industriálních prvků.*

Významné krajinné prvky (VKP)

Významnými krajinnými prvky, podle § 3 zákona č. 114/92 Sb., o ochraně přírody a krajiny v platném znění, jsou lesy, rašeliniště, vodní toky, rybníky, jezera, údolní nivy. Dále jsou jimi jiné části krajiny, které jsou zaregistrovány podle § 6 zákona č. 114/92 Sb., o ochraně přírody a krajiny v platném znění.

V řešeném území se nachází jeden registrovaný významný krajinný prvek, „Skupina stromů v Radvanci“.

„Skupina stromů v Radvanci“

Jedná se o větší skupinu vzrostlých hodnotných lip na pozemku p.č. 451/3 v katastrálním území Radvanec. Skupina stromů působí velice příznivě esteticky a tento druh stromů je pro danou oblast typický.

Z hlediska ochrany kulturních hodnot návrh ÚP obce:

- respektuje a zachovává jedinečnost území (Radvanecký rybník, Havraní skály) a jeho části (Maxov),
- nadále chrání nemovité kulturní památky zapsané ve státním seznamu nemovitých kulturních památek (socha – reliéf Kalvárie - západně od kaple sv. Antonína, kaple v Maxově).

Z hlediska ochrany archeologických nálezů je nutné již v době přípravy výstavby na celém území obce a zvláště při přípravě výstavby v zónách archeologických zájmů bude tento záměr konzultován s organizací oprávněnou provádět archeologický výzkum.

Výše uvedené podmínky ochrany hodnot území budou tvořit základní zásady pro případné pořizování regulačních plánů resp. pro zpracování územně plánovacích podkladů pro jednotlivé části obce.

B.3 Návrh urbanistické koncepce

Urbanistická koncepce je vyjádřená ve skladbě, uspořádání, ve vzájemných vztazích a vymezení ploch s rozdílným funkčním využitím a s rozlišnými požadavky na kvalitu toho kterého prostředí (obytné, rekreační apod.). Urbanistická koncepce určuje záměry a cíle obce v „nakládání“ s územím.

Návrh urbanistické koncepce v návrhu ÚP obce vychází z historické zástavby jednotlivých částí obce, historického vývoje, charakteru obce a jejích částí, podmínek a možností jejího dalšího rozvoje a předpokládaného celkového vývoje obce. Respektuje přírodní a krajinné hodnoty řešeného území.

Jak z hlediska urbanistické koncepce, tak z hlediska urbanistické struktury a kompozice je řešené území v návrhu ÚP obce rozděleno na tři části a to část Maxov, část Radvanec a část Radvanecký rybník - Sloup v Čechách.

Radvanec – členění obce

Tabulka č.3

Obec (řešené území)	Části obce (zóny)	Katastrální území
Radvanec	Maxov	Radvanec
	Radvanec	
	Radvanecký rybník – Sloup v Čechách	

Urbanistická koncepce řešeného území je postavená na základním požadavku rozvoje území zdůrazněného potřebami bydlení, rozvoje rekreace a cestovního ruchu. Návrh ÚP obce výrazně neomezuje rozvoj zemědělské výroby a hospodaření v lesích.

Nové plochy pro bydlení a rekreaci (individuální rodinnou i hromadnou) jsou vymezeny jak v současně zastavěném území, tak v zastavitelném území. Ostatní plochy (plochy orné půdy, plochy pozemků určených k plnění funkce lesa, plochy pozemků trvale trávních porostů, vodní plochy) v nezastavitelném území a které tvoří nejrozsáhlejší část řešeného území, jsou návrhem ÚP obce vymezeny původnímu funkčnímu využití.

Hlavní urbanistická osa obce (části Radvance) se táhne podél Dobranovského potoka a místní obslužné komunikace s orientací jih – sever. Část Maxov se nachází cca 0,65 km jihovýchodně od části Radvanec.

Prioritní a prvořadou funkcí řešeného území je, a dle návrhu ÚP obce nadále zůstane, funkce bydlení. Druhou funkcí je rekreační funkce, kterou obec naplňuje převážně stávající zástavbou chalup a rekreačních objektů. Funkce bydlení a rekreace, z hlediska funkčního využití území, tvoří větší část současně zastavěného území obce a návrhem ÚP obce budou tyto funkce v řešeném území posíleny.

Třetí funkcí řešeného území je funkce výrobní, spočívající v zemědělské rostlinné výrobě a hospodaření v lesích (lesní výroba). Tato funkce je z důvodů útlumů zemědělské prvovýroby v nových společensko – politických poměrech výrazně potlačena a návrh ÚP obce ji ponechává v stávajícím rozsahu bez výrazného rozvoje.

Maxov

Maxov je část obce, která leží východně od části Radvanec. Současně zastavěné území v této části je vymezeno převážně pro funkci rekreační (rekreační chaty a chalupy pro individuální rodinnou rekreaci a rekreační areály) v zanedbatelném poměru jsou zde objekty pro bydlení (rodinné domy). Značná část rekreačních objektů je umístěna na pozemcích určených k plnění funkce lesa (v lese).

Návrh ÚP obce na základě zadání ÚP obce vymezuje v této části několik zastavitelných území s funkcí bydlení a funkcí rekreace. Nejrozsáhlejší zastavitelnou plochou v této části řešeného území je plocha, v návrhu ÚP obce označena PS 2 (plocha občanská vybavenost – tělovýchova a sport), přístupná z státní silnice III/26846 a místní obslužné komunikace. Vymezená je hranicí současně zastavěného území obce, hranicí pozemků určených k plnění funkce lesa a hranicí pozemku p.č. 950/1. Na značnou část tohoto území (plochy PS 2) byla již zpracovaná studie využití.

Pro rozvoj bytové výstavby – izolovaných rodinných domků jsou v této části vymezeny tři rozsáhlé plochy – RD 20, RD 22, RD 23. Plochy vyplňují prostor mezi současně zastavěným územím v severozápadní části Maxova a současně zastavěným územím v jižní a jihovýchodě části Maxova. Tyto plochy a následně jejich zástavba budou tvořit centrální část Maxova.

Radvanec

Zastavěná část Radvanec se táhne podle Dobranovského potoka a místní obslužné komunikace. Návrh ÚP obce v této části vymezuje několik zastavitelných území ploch pro bydlení (RD 5, RD 6, RD 7, část RD 8, RD 11, RD 12, část RD 14), které navazují na zastavěné území této části obce. Zastavitelné území vytvořené plochami RD 17 a RD 18 u místní obslužné komunikace vytváří předpoklady k propojení urbanistické struktury obou částí obce.

Severně a severovýchodně od Radvaneckého rybníka jsou v návrhu ÚP obce vymezeny rozsáhlejší plochy pro rekreaci to v prostoru mezi vodní plochou rybníka a státní silnicí III/26847. Z hlediska urbanistické kompozice by došlo k propojení zastavěné části obce s výraznou dominantou obce (rybníkem) v jeden celek a zatraktivnění celého řešeného území z hlediska rekreace a cestovního ruchu.

Radvanecký rybník – Sloup v Čechách

Jedná se o lokalitu v jižní části řešeného území, která plynule navazuje na zastavěné území obce Sloup v Čechách a je využívána k letní rekreaci u Radvaneckého rybníka. Návrh ÚP obce v této části, i na základě zpracované studie rozvoje koupaliště, vymezuje nové plochy pro rekreaci a plochy pro dopravu (plochy parkovacích stání), které jsou již dnes nutností vzhledem na neustálý nárůst počtu návštěvníků rekreační zóny u Radvaneckého rybníka.

Urbanistická koncepce je v návrhu ÚP obce vyjádřena i v dalších bodech textové části a to v:

- bodě B. 4 Návrh členění území obce na funkční plochy a podmínky jejich využití,
- bodě B.7 Návrh koncepce dopravy, občanského a technického vybavení a nakládání s odpady,
- bodě B.9 Návrh územního systému ekologické stability.

Urbanistická koncepce je v návrhu ÚP obce rovněž zobrazená (vyjádřena) v jeho grafické části především v jeho hlavním výkresu, který (dle § 18 odst. 2 písm. b) vyhlášky MMR č.135/2001 Sb., o územně plánovacích podkladech a územně plánovací dokumentaci v platném znění) tvoří jednu ze závazných částí ÚP obce.

B.4 Návrh členění území obce na funkční plochy a podmínky jejich využití

Návrh ÚP obce respektuje stávající členění území obce na funkční plochy a v maximální možné míře respektuje stávající podmínky pro jejich využití. Funkční plochy jsou definované jako souvislé, jednoznačně ohraničené území, které má určité funkční využití. Pro funkční využití a prostorové uspořádání v jednotlivých plochách jsou v návrhu ÚP obce stanoveny regulativy.

Území obce je v návrhu ÚP obce rozděleno v první úrovni do plochy současně zastavěného území obce a zastavitelného území (urbanizované území) a plochy území nezastavěného (neurbanizovaného). V druhé úrovni podrobností je území členěno dle funkčního využití ploch. V třetí úrovni je zpodrobnění členění funkčních ploch v návrhu ÚP obce.

Hranice současně zastavěného území obce

Hranice současně zastavěného území obce byla v návrhu ÚP obce stanovena dle § 139a odst. 2 zákona č.50/1976 Sb. o územním plánování a stavebním řádu (stavební zákon) v platném znění.

Funkční plochy

V druhé úrovni je území členěno do těchto funkčních ploch:

- plochy smíšené,
- plochy bydlení – rodinné domy,
- plochy občanského vybavení – ostatní,
- plochy občanského vybavení – tělovýchova a sport,
- plochy rekreace,

- plochy rekreace – s omezením stavební činnosti,
- plochy rekreace – individuální rekreace,
- plochy dopravy,
- plochy technického vybavení,
- plochy veřejné zeleně,
- plochy zeleně – užitková zeleň,
- plochy orné půdy, zahrad, trvale travních porostů (pozemky ZPF)
- vodní toky a plochy,
- lesy,
- plochy specifické a ostatní plochy.

Plochy smíšené

Plochy smíšené jsou plochy v nichž jsou funkce integrovány (bydlení + obchod, nebo bydlení + služby, nebo bydlení + zemědělská činnost – chov koní). V návrhu ÚP obce jsou vymezeny v části Radvanec.

Přípustné využití:

- výstavba objektů pro bydlení a obchod,
- výstavba objektů pro bydlení a opravy automobilů,
- výstavba objektů pro bydlení a zemědělskou činnost,
- výstavba objektů pro dopravu (parkoviště),
- výstavba technické infrastruktury.

Nepřípustné využití:

- jakákoliv jiná výstavba.

Plochy bydlení – rodinné domy

Plochy bydlení – rodinné domy zahrnují zastavěné a související volné plochy (zahrady) a pozemky pro bydlení. Plochu bydlení – rodinné domy tvoří převážná část současně zastavěného území obce. Návrh ÚP obce vymezuje i zastavitelná území, která navazují na současně zastavěné území obce. Tyto plochy jsou vymezeny pro stavby pro bydlení a pobyt tj. rodinné domy a rekreační objekty pro individuální rodinnou rekreaci (chalupy), stavby spojené s jejich užíváním (garáže, drobné stavby, tenisový kurt, bazén) a stavby technické infrastruktury (trafostanice, přečerpávací stanice, domovní čistírny odpadních vod).

Přípustné využití:

- výstavba rodinných domů s možností integrování zařízení drobné vybavenosti a výrobních služeb místního významu (dále jenom „zařízení“). Rozsah zařízení nepřekročí objem hlavní funkce stavby a tato činnost nebude svým charakterem obtěžovat obytnou funkci.
- výstavba objektů pro individuální rekreaci,
- výstavba malých objektů občanského vybavení,
- výstavba objektů pro sport,
- výstavba objektů pro technickou infrastrukturu.

Nepřípustné využití:

- jakákoliv jiná výstavba.

Plochy občanského vybavení - ostatní

Plochy občanského vybavení – ostatní jsou plochy stávajících objektů občanského vybavení a pozemků s nimi sousedících a využívaných k jejich účelům (prodejna automobilů a autoservis, obecní úřad s hospodou, kaple sv. Antonína). Nové polohy občanského vybavení – ostatní návrh ÚP obce nevymezuje.

Přípustné využití:

- výstavba objektů (staveb) pro obchod a služby.

Nepřípustné využití:

- jakákoliv jiná výstavba.

Plochy občanského vybavení – tělovýchova a sport

Plochy občanského vybavení – tělovýchova a sport jsou převážně areálová zařízení nebo menší soubory staveb pro tělovýchovu, sport (hřiště) s odpovídajícím zázemím a objekty pro ubytování a rekreaci (penziony, motely, hotely).

Přípustné využití:

- výstavba objektů pro ubytování a rekreaci (penziony, motely, hotely),
- výstavba objektů pro tělovýchovu a sport,
- výstavba objektů pro dopravní a technickou infrastrukturu.

Nepřípustné využití:

- jakákoliv jiná výstavba.

Plochy rekreace

Plochy rekreace jsou plochy pro výstavbu objektů pro individuální rodinnou rekreaci (chaty, chalupy).

Přípustné využití:

- výstavba objektů pro rodinnou rekreaci (chaty, chalupy),
- výstavba objektů pro sport (sportovních ploch),
- výstavba objektů pro technickou infrastrukturu.

Nepřípustné využití:

- jakákoliv jiná výstavba.

Plochy rekreace – s omezením stavební činnosti

Veřejně přístupné plochy pro neorganizovanou rekreaci a plochy pro výstavbu sportovních hřišť. Součástí těchto ploch je i plocha RO 1, která bude využívána jako hipodrom pro jízdu na koni návštěvníků obce a rekreatantů.

Přípustné využití:

- výstavba sportovních ploch (hřišť) s odpovídajícím zázemím,

- výstavba objektů pro technickou infrastrukturu pro plochu rekreace – s omezením stavební činnosti.

Nepřípustné využití:

- jakákoliv jiná výstavba.

Plochy rekreace – s individuální rekreací

Uzavřené plochy pro výstavbu objektů pro individuální rodinnou rekreaci.

Přípustné využití:

- výstavba objektů pro individuální rekreaci.

Nepřípustné využití:

- jakákoliv jiná výstavba.

Plochy dopravy

Plochy dopravy zahrnují liniové trasy státních silnic (I. a III. třídy) a plošná zařízení sloužící pro osobní automobilovou dopravu (parkoviště).

Přípustné využití:

- stavby pro dopravu (státní silnice, zpevněné odstavné a parkovací plochy pro osobní automobily).

Nepřípustné využití:

- jakákoliv jiná výstavba.

Plochy technického vybavení

Plochy technické vybavenosti jsou definovány jako plochy a uzlové body jednotlivých subsystémů technické vybavenosti (přečerpávací a čerpací stanice, čistírny odpadních vod). Nové polohy technického vybavení návrh ÚP obce nevymezuje.

Přípustné využití:

- stavby technického vybavení (čistírny odpadních vod, čerpací a přečerpávací stanice).

Nepřípustné využití:

- jakákoliv jiná výstavba.

Plochy veřejné zeleně

Plochy veřejné zeleně jsou plochy zeleně s parkovou úpravou a plochy pro náhradní výsadbu.

Přípustné využití:

- výsadba zeleně.

Nepřípustné využití:

- jakákoliv výstavba.

Plochy zeleně – užitková zeleň

Plochy zeleně – užitková zeleň jsou plochy v současně zastavěném území (PZ 1 a PZ 2) určené pro zahrádkářskou a pěstební činnost.

Přípustné využití:

- jenom k zemědělským,
- výstavba staveb pro pěstování okrasné zeleně (skleníky).

Nepřípustné využití:

- jakákoliv jiná výstavba.

Plochy orné půdy, plochy zahrad, plochy trvalé travních porostů (louky)

Plochy orné půdy, plochy zeleně – zahrady, trvalé travní porosty (louky) jsou plochy zemědělského půdního fondu v nezastavěném, nezastavitelném a částečně i současně zastavěném území obce. Funkční využití těchto ploch, kromě záboru pro zastavitelná území, se ÚP obce nemění.

Přípustné využití:

- jenom k účelům zemědělským,
- výstavba liniových staveb a staveb definovaných v § 9 ods. 2 písmeno b) zákona č. 231/1999 Sb. o ochraně zemědělského půdního fondu v platném znění.

Nepřípustné využití:

- jakákoliv jiná výstavba.

Vodní toky a plochy

Umělé a přírodní vodní toky a nádrže na celém řešeném území, včetně té části břehů, která není zahrnuta do jiných funkčních ploch.

Přípustné využití:

- jenom k účelům vodohospodářským,
- stavby a zařízení technického vybavení (malé vodní elektrárny),
- vodní plochu Radvaneckého rybníka lze využívat i ke sportovní - rekreačním účelům (plavání, vodní sporty).

Nepřípustné využití:

- jakákoliv jiná výstavba.

Lesy

Plochy pozemků na celém řešeném území určených k plnění funkce lesa.

Přípustné využití:

- činnost dle lesního hospodářského plánu (LHP).

Nepřípustné:

- jakákoliv jiná činnost a výstavba.

Plochy specifické a ostatní plochy

Plochy specifické jsou stávající ostatní plochy na celém řešeném území definovány jako plochy komunikací (ostatní komunikace), plochy neplodné půdy, jiné plochy, svah, skála.

Přípustné využití:

- komunikace, ostatní plochy.
- stavby a objekty dopravního a technického vybavení.

Nepřípustné využití:

- jakákoliv jiná výstavba.

Návrhové plochy v ochranném pásmu lesa

Návrhové plochy v ochranném pásmu je možné zastavět jenom na základě udělení souhlasu příslušného orgánu státní správy lesa v souladu s rozhodnutím o umístění stavby v ochranném pásmu lesa (pozemků určených k plnění funkcí lesa) s tím, že vzdálenost nadzemních staveb od hranice lesa bude minimálně 30 metrů.

Výstavba rodinných domků a rekreačních objektů pro individuální rekreaci a ubytování bude i nadále nejvýznamnějším a základním urbanistickým a architektonickým prvkem, který bude mít rozhodující podíl na dotváření urbanistické kompozice a celkového obrazu obce.

B.5 Limity využití území včetně stanovených záplavových území

Limity využití území

Územním plánem obce jsou stanoveny tyto limity využití území:

a) nezastavitelné ochranné pásmo lesa 30 m

- nezastavitelné ochranné pásmo lesa ve vzdálenosti 30 m od hranice lesa, ve kterém není přípustná výstavba nadzemních staveb,

b) pásmo hygienické ochrany čistírny odpadních vod

- pásmo hygienické ochrany čistírny odpadních vod vymezené hranicí ochranného pásma čistírny odpadních vod ve vzdálenosti 100 m od technologického zařízení – kalové jímky. V pásmu hygienické ochrany čistírny odpadních vod není přípustná výstavba staveb pro bydlení.

Záplavové území

Záplavové území v řešeném území **nebylo stanoveno** žádným příslušným orgánem státní správy. Obec má zpracovaný a schválený povodňový plán obce, z kterého do návrhu ÚP obce byla převzata plocha záplavového území vymezená záplavovou čarou (křivka odpovídající průsečnici hladiny vody se zemským povrchem při zaplavení území povodní). V tomto území návrh ÚP obce nenavrhuje žádné nové plochy zástavby (zastavitelné území).

B.6 Přehled a charakteristika vybraných ploch zastavitelného území

Na základě schváleného zadání ÚP obce (bod 7) Požadavky na vymezení zastavitelných území je v návrhu územního plánu obce navrženo několik ploch zastavitelného území. Do zastavitelných území byly v návrhu ÚP obce zařazeny i plochy, na které v minulosti bylo vydáno územní rozhodnutí, ale k vydání stavebního povolení již nedošlo (výstavba rodinných domků v části Maxov) a plochy pozemků určených k plnění funkcí lesa zastavěných rekreačními chatami. Přehled všech ploch zastavitelného území je uveden v následující tabulce. Označení jednotlivých lokalit odpovídá označení v grafické části návrhu ÚP obce.

Tabulka zastavitelných území a jejich charakteristika

Tabulka č.4

Označení plochy	Název funkční plochy	Charakteristika plochy	Velikost plochy v ha
RD 1	plocha bydlení – rodinné domy	Plochy ze dvou stran vymezené současně zastavěným územím (tzv. proluky) přístupné z místní obslužné komunikace (plocha RD 1 i ze státní silnice III/26847).	0,3237
RD 5	plocha bydlení – rodinné domy	Plocha navazující na zastavěné území obce vymezena plochou ze dvou stran hranicí současně zastavěného území a z jižní strany státní silnicí III/ 26847 přístupná z místní obslužné komunikace.	1,9776
PR 1	plocha rekreace	Plocha obklopena zastavitelným územím již v minulosti vymezena pro výstavbu rekreačních objektů pro individuální rekreaci.	0,2755
RD 6	plocha bydlení – rodinné domy	Tři plochy navazující na zastavěné území obce přístupné z místní obslužné komunikace.	0,5120
RD 7			0,3448
RD 8 (část)			0,8135
RD 9	plocha bydlení – rodinné domy	Malá plocha mezi současně zastavěným územím obce tzv. proluka přístupná z místní obslužné komunikace.	0,1263
RD 10	plocha bydlení – rodinné domy	Malá plocha navazující na zastavitelné území, přístupná z místní obslužné komunikace.	0,0665
RI 1 (část)	plocha rekreace - individuální rekreace	Plocha ze třech stran obklopena zastavěným územím přístupná z místních obslužných komunikací.	0,1509
RD 11	plocha bydlení – rodinné domy	Plochy navazující na zastavěné území vymezeny hranicí současně zastavěného území a hranicí pozemků určených k plnění funkci lesa. Plochy jsou přístupné z místních obslužných komunikací.	0,3404
RD 12			0,4784
RD 14 (část)	plocha bydlení – rodinné domy	Rozsáhlejší plocha navazující na zastavěné území ze třech stran obklopena současně zastavěným územím přístupná z místní obslužné komunikace.	1,1368
RD 17	plocha bydlení	Rozsáhlejší plochy na mírném svahu s jižní expozicí	0,3038

Označení plochy	Název funkční plochy	Charakteristika plochy	Velikost plochy v ha
RD 18	– rodinné domy	propojující zastavěná území Maxova a Radvance u místní obslužné komunikace s možností jejich napojení na technickou infrastrukturu v lokalitě.	1,6117
SP 1	plocha bydlení – rodinné domy	Plocha navazující na zastavěné území přístupná z místní obslužné komunikace propojující Radvanec a Maxov.	0,4959
PR 2	plocha rekreace	Plochy pro rekreační objekty (chaty), navazující na zastavěné území, které byly umístěny na pozemcích plnicích funkci lesa.	0,4244
PR 3			1,4130
RD 20	plocha bydlení – rodinné domy	Větší plocha ze třech stran obklopená současně zastavěným územím obce, přístupná z místních obslužných komunikací. Na části plochy v minulosti již bylo vydáno územní rozhodnutí o umístění stavby (rodinných domků).	1,0479
RD 21	plocha bydlení – rodinné domy	Malá plocha zastavěného a zastavitelného území přístupná z místní obslužné komunikace.	0,1029
RD 22	plocha bydlení – rodinné domy	Dvě větší plochy obklopené zastavěným a zastavitelným územím přístupné z místní obslužné komunikace. Téměř na celou plochu (RD 22 i RD 23) bylo v minulosti vydáno územní rozhodnutí o umístění stavby (rodinných domků).	3,6271
RD 23			2,4011
RD 24 (část)	plocha bydlení – rodinné domy	Malé plochy, proluky u ploch v současně zastavěném území obce.	0,0374
RD 25 (část)			0,0447
PS 2	plocha občan. vybavení – tělovýchova a sport	Rozsáhlá plocha u zastavěného území přístupná ze státní silnice III/26846 a místní obslužné komunikace určená pro výstavbu autokempu a staveb pro ubytování.	6,9076
PD 1	plocha dopravy	Plocha u komunikace v blízkosti rekreační zóny Radvaneckého rybníka určena pro výstavbu parkoviště pro tuto zónu a umístěna na pozemcích určených k plnění funkcí lesa.	0,5515
PR 4	plocha rekreace	Plocha u Radvaneckého rybníka využívaná pro rekreaci, na které byly v minulosti umístěny rekreační objekty na pozemcích určených k plnění funkcí lesa .	0,7654
PD 2	plocha dopravy	Plocha určena pro výstavbu parkoviště severně od Radvaneckého rybníka.	0,2901
PR 5	plocha rekreace	Rozsáhlá plocha severozápadně od Radvaneckého rybníka vymezena státní silnicí III/26847 a hranicí lokálního biokoridoru LBC 187.	6,6397

B.7 Návrh koncepce dopravy, občanského a technického vybavení a nakládání s odpady

Návrh koncepce dopravy

Kapacita stávajících komunikací je i pro návrhové období dostačující. Bude však nutné některé místní obslužné komunikace opatřit novým krytem i odvodněním a u stávajících provádět pravidelnou údržbu především obrusných vrstev, jejich obměnu, a zabezpečovat funkčnost odvodnění.

Nové komunikace budovat pouze v nejnútnejší míře a v úsporných parametrech (tzn. s využitím nejnovějších poznatků o skladbě dopravního proudu) pro napojení **nových obytných zón**. Tyto komunikace by měly být prioritně napojeny na stávající obslužné komunikace.

Návrh ÚP obce předpokládá vybudování chodníku z obce Sloup v Čechách do Radvance v souběhu se státní silnicí III/26847 v trase navrhovaného plynovodního vedení. V zastavěných i zastavitelných částech obce návrh ÚP obce nepředpokládá budování chodníků. Pro pěší provoz lze využívat i málo zatížených místních komunikací (především v zástavbě rodinných domků, které svými parametry umožňují smíšený provoz).

U nově budovaných objektů je nutné zabezpečovat odpovídající počet parkovacích míst. Stávající, především nebezpečné parkovací plochy, postupně opatřovat bezprašným povrchem, zabezpečit jejich odpovídající odvodnění a jasnou organizaci dopravy.

V severní části řešeného území v úseku vedení silnice I/9 návrh ÚP obce převzal z návrhu ÚP VÚC Libereckého kraje, návrh na rozšíření stávající silnice Nový Bor – Svor ze dvou jízdních pruhů na čtyři jízdní pruhy.

Návrh koncepce občanského vybavení

Obec Radvanec má na počet obyvatel relativně dostatečnou občanskou vybavenost. Pro možnost výstavby nových objektů občanské vybavenosti jsou v návrhu ÚP obce vyčleněny plochy pro takovou výstavbu – plochy pro občanskou vybavenost a plochy smíšené. Malé objekty občanské vybavenosti je možné umístit i do ploch určených pro bytovou výstavbu.

Návrh koncepce technického vybavení

Vodovod

Místní část Maxov má vlastní zdroj (vrtaná studna o vydatnosti 8,0 l/s) a akumulaci o obsahu 250 m³. Z tohoto zdroje bude napojená nová výstavba v této části obce. Současná situace v zásobování Radvance vodou z vlastních zdrojů (studny) je považována za provozně optimální v rámci daných možností a bude vyhovovat i pro předpokládaný rozvoj obce. Pro možnost zásobení Radvance pitnou vodou z veřejného vodovodu je územním plánem obce vymezena trasa pro vodovodní řád, jako veřejně prospěšnou stavbu, z obce Sloup v Čechách do Radvance podél trasy připravovaného plynovodního vedení.

Kanalizace, čištění odpadních vod

Kanalizační síť bude napojena na připravovanou výstavbu kanalizační sítě v obci Sloup v Čechách.

Elektrická energie

Obec Radvanec je napojena na elektrizační soustavu vrchním vedením VN 35 kV z rozvodny 110/35 kV v České Lípě. Vedení 35 kV je v obci ukončeno převody, trafy 35/0,4 kV převážně stožárovými, osazenými jednotkami 400 kVA, kromě trafo Maxov, kde je trafo 1x160 kVA. Zásobní vedení 0,4 kV, navazující na distribuční trafostanice, je převážně vrchní, částečně kabelem. S rozsáhlejším rozvojem sítě VN návrh ÚP obce neuvažuje.

Plyn

V návrhu ÚP obce je na základě projektu a stavebního povolení umístěn středotlaký plynovodní rozvod (plynovod).

Návrh koncepce nakládání s odpady

Stávající způsob zneškodňování tuhého domovního odpadu (TDO), který je zajišťován pravidelným odvozem specializovanou společností 1 x týdně bude i nadále zachován. Dvakrát ročně se provádí sběr do velkokapacitních kontejnerů umístěných na vymezených veřejných plochách. Návrh ÚP obce neuvažuje v řešeném území s vymezením ploch pro skládky, spalovnu, kompostárnu případně třídírnu odpadů. Zneškodňování odpadních vod z jednotlivých lokalit a nově navrhované zástavby je popsáno v předchozí kapitole *Návrh koncepce technického vybavení*.

Návrh ÚP obce nevymezuje nové plochy pro technické vybavení území ani plochy pro nakládání s odpady.

B.8 Vymezení ploch přístupných pro dobývání ložisek nerostů a ploch pro jejich technické zázemí

V návrhu ÚP obce **nejsou vymezené žádné plochy přístupné pro dobývání ložisek nerostů a tudíž ani plochy pro jejich technické zázemí.**

B.9 Návrh územního systému ekologické stability

Hlavním cílem vytváření územního systému ekologické stability je trvalé zajištění biodiversity, biologické rozmanitosti, která je definovaná jako variabilita všech žijících organismů a společenstev a zahrnuje rozmanitost v rámci druhů, mezi druhy a rozmanitost ekosystémů.

Podstatou územních systémů ekologické stability je vymezení sítě přírodě blízkých ploch v minimálním územním rozsahu, který už nelze dále snižovat bez ohrožení ekologické stability a biologické rozmanitosti území. Je však zřejmé, že vymezení, ochrana a případné doplňování chybějících částí této sítě je pouze jedním z kroků k trvale udržitelnému využívání krajinného prostoru, protože existence takovéto struktury v území nemůže ekologickou stabilitu ani biodiverzitu zajistit sama o sobě, je pouze jednou z nutných podmínek pro její zajištění.

Tvorba územních systémů ekologické stability (ÚSES), zahrnující významné segmenty krajiny, rozhodujícím způsobem přispívá k naplňování celosvětové *Úmluvy o biologické rozmanitosti*, k níž Česká republika přistoupila v roce 1994.

Z hlediska územního plánování představuje ÚSES jeden z limitů využití území (§ 2 zákona č.50/1976 Sb, o územním plánování a stavebním řádu (stavební zákon) v platném znění), jako jeden z „předpokladů zabezpečení trvalého souladu všech přírodních, civilizačních a kulturních hodnot v území“.

B.9.1 Regionální biokoridor

Regionální biokoridory propojují regionální biocentra a zajišťují migraci organismů po regionálně významných migračních trasách.

V návrhu ÚP obce je v řešeném území vymezen regionální biokoridor RB 558 propojující regionální biocentrum RB 3 – Velenický kopec a RB 4 – Svojkovské pohoří. V trase tohoto regionálního biokoridoru je několik biocenter místního významu.

Regionální biokoridory

Tabulka č.5

NKOD	Název	Vegetační typ	Délka v km	Způsob vymezení, poznámka
558	Klíč - Svojkovské pohoří	L2-BO,SM,P,A	7	Vymezen

Sloupec NKOD v tabulce určuje jednoznačné vymezení prvku v rámci České republiky.

Úseky regionálního biokoridoru RK 558

Tabulka č.6

Úsek RK v řešeném území	Území pod správou
445 / 446	Lesy České republiky, s.p., lesní správa Česká Lípa
446 / 447	Lesy České republiky, s.p., lesní správa Česká Lípa
447 / 448	Lesy České republiky, s.p., lesní správa Česká Lípa
448 / 449	Lesy České republiky, s.p., lesní správa Česká Lípa
449 / 450	Lesy České republiky, s.p., lesní správa Česká Lípa
450 / 451	Lesy České republiky, s.p., lesní správa Česká Lípa
451 / 452	Lesy České republiky, s.p., lesní správa Česká Lípa
452 / 453	Lesy České republiky, s.p., lesní správa Česká Lípa

Úsek 445/446

Tabulka č.7

Upřesněný biogeografický význam, název lokality	Regionální – úsek 558 „Půlnoční stráň“
Způsob vymezení, funkčnost prvku	Převzato z <i>Hodnocení a revize ÚSES (Hromek, 2000)</i> . Biokoridor existující, funkční částečně.
Současný charakter dotčených pozemků	Lesní pozemek, vodní tok.
Identifikace segmentu dle platného LHP	LČR, I.s. Česká Lípa – 306 A část.
Doporučený rámcový obnovní cíl dle STL	4P – BK4, DB4, JD+, OS+, BŘ1, OL1 5O – BK4, JD1, SM2, OS1, JS1, JL+, BŘ+ (z přir. zmlazení), OL+, 5O – BK3, JD2, SM2, OS1, JS1, JL1, BŘ+ (z přir. zmlazení).

Úsek 446/447

Tabulka č.8

Upřesněný biogeografický význam, název lokality	Regionální – úsek 558 „Potok“
Způsob vymezení, funkčnost prvku	Převzato z <i>Hodnocení a revize ÚSES (Hromek, 2000)</i> . Biokoridor existující, funkční.
Způsob vymezení, funkčnost prvku	Lesní pozemek, vodní tok.
Identifikace segmentu dle platného LHP	LČR, I.s. Česká Lípa – 306 A část,

	– 307 E část.
Doporučený rámcový obnovní cíl dle STL	0K - BO7, DB1, BK1, BŘ1 (z přirozeného zmlazení), 3L – OL7, JS3, SM+, VR+, BŘ+ (z přirozeného zmlazení).

Úsek 447/448

Tabulka č.9

Upřesněný biogeografický význam, název lokality	Regionální – úsek 558 „Dobranovský potok“
Způsob vymezení, funkčnost prvku	Převzato z <i>Hodnocení a revize ÚSES (Hromek, 2000)</i> . Biokoridor existující, funkční.
Současný charakter dotčených pozemků	Vodní tok, louky, ostatní plochy.

Úsek 448/449

Tabulka č.10

Upřesněný biogeografický význam, název lokality	Regionální – úsek 558 „Na Čermáčkách“
Způsob vymezení, funkčnost prvku	Převzato z <i>Hodnocení a revize ÚSES (Hromek, 2000)</i> . Biokoridor existující částečně, funkční nedostatečně v celé trase.
Současný charakter dotčených pozemků	Lesní pozemek, ostatní plochy, orná půda.
Identifikace segmentu dle platného LHP	LČR, I.s. Česká Lípa – 310 B část, – 321 A část.
Doporučený rámcový obnovní cíl dle STL	0M – BO8, DB1, BŘ1 (z přirozeného zmlazení), OL+, 0K – BO7, DB1, BK1, BŘ1 (z přirozeného zmlazení), 0N – BO4, SM3, BŘ1, BK1, DB1, 3K – BK6, DB3, JD+, BO+, BŘ+, JŘ+, HB1.

Úsek 449/450

Tabulka č.11

Upřesněný biogeografický význam, název lokality	Regionální – úsek 558 „Na Čermáčkách“
Způsob vymezení, funkčnost prvku	Převzato z <i>Hodnocení a revize ÚSES (Hromek, 2000)</i> . Biokoridor existující, funkční částečně.
Současný charakter dotčených pozemků	Lesní pozemky.
Identifikace segmentu dle platného LHP	LČR, I.s. Česká Lípa – 321 C část.
Doporučený rámcový obnovní cíl dle STL	3K – BK6, DB3, JD+, BO+, BR+, JŘ+, HB1.

Úsek 450/451

Tabulka č.12

Upřesněný biogeografický význam, název lokality	Regionální – úsek 558 „Přes les“
Způsob vymezení, funkčnost prvku	Převzato z <i>Hodnocení a revize ÚSES (Hromek, 2000)</i> . Biokoridor existující, funkční.
Současný charakter dotčených pozemků	Lesní pozemky.
Identifikace segmentu dle platného LHP	LČR, I.s. Česká Lípa – 322 C část.
Doporučený rámcový obnovní cíl dle STL	0K – BO7, DB1, BK1, BŘ1 (z přirozeného zmlazení).

Úsek 451/452

Tabulka č.13

Upřesněný biogeografický význam, název lokality	Regionální – úsek 558 neuveveno
Způsob vymezení, funkčnost prvku	Převzato z <i>Hodnocení a revize ÚSES (Hromek, 2000)</i> . Biokoridor existující, funkční.
Současný charakter dotčených pozemků	Lesní pozemky.
Identifikace segmentu dle platného LHP	LČR, I.s. Česká Lípa – 322 E část.
Doporučený rámcový obnovní cíl dle STL	0K – BO7, DB1, BK1, BŘ1 (z přirozeného zmlazení).

Úsek 452/453

Tabulka č.14

Upřesněný biogeografický význam, název lokality	Regionální – úsek 558 neuveveno
Způsob vymezení, funkčnost prvku	Převzato z <i>Hodnocení a revize ÚSES (Hromek, 2000)</i> . Biokoridor existující, funkční částečně, diferencovaně po úsecích.
Současný charakter dotčených pozemků	Lesní pozemky.
Identifikace segmentu dle platného LHP	LČR, I.s. Česká Lípa – 322 F část.
Doporučený rámcový obnovní cíl dle STL	0K – BO7, DB1, BK1, BŘ1 (z přirozeného zmlazení).

B 9.2 Biocentra místního významu, vložená v trase regionálního biokoridoru

V návrhu ÚP obce jsou v trase regionálního biokoridoru vymezeny biocentra místního významu.

Biocentrum 445

Tabulka č.15

Upřesněný biogeografický význam, Název lokality	Místní, vložený v trase RK 558, „Půlnoční stráň“
Způsob vymezení, Funkčnost prvku	Převzato z <i>Hodnocení a revize ÚSES (Hromek, 2000)</i> . Biocentrum existující, funkční částečně.
Současný charakter dotčených pozemků	Lesní pozemek.
Identifikace segmentu dle platného LHP	LČR, I.s. Česká Lípa – 306 A část.
Doporučený rámcový obnovní cíl dle STL	0K – BO7, DB1, BK1, BŘ1 (z přirozeného zmlazení), 5K – JD3, BK6, SM1, BŘ+ (z přir. zmlazení), JŘ+, KL+, JL+, 5O – BK3, JD5, SM1, OS1, JS+, JL+, BŘ+ (z přir. zmlazení), OL+, 5P – BK2, JD6, SM1, OS1, JS+, JL+, BŘ+ (z přir. zmlazení).

Biocentrum 446

Tabulka č.16

Upřesněný biogeografický význam, Název lokality	Místní, vložený v trase RK 558, neřešeno
Způsob vymezení, funkčnost prvku	Převzato z <i>Hodnocení a revize ÚSES (Hromek, 2000)</i> . Biocentrum existující, funkční.
Současný charakter dotčených pozemků	Lesní pozemek.
Identifikace segmentu dle platného LHP	LČR, I.s. Česká Lípa – 307 E část.

Doporučený rámcový obnovní cíl dle STL	0K – BO7, DB1, BK1, BŘ1 (z přirozeného zmlazení), 0N – BO4, SM3, BŘ1, BK1, DB1, 3L – OL7, JS3, SM+, VR+, BŘ+ (z přirozeného zmlaz.).
--	--

Biocentrum 447

Tabulka č.17

Upřesněný biogeografický význam, Název lokality	Místní, vložený v trase RK 558, neřešeno
Způsob vymezení, funkčnost prvku	Převzato z <i>Hodnocení a revize ÚSES (Hromek, 2000)</i> . Biocentrum existující, funkční.
Současný charakter dotčených pozemků	Lesní pozemek.
Identifikace segmentu dle platného LHP	LČR, I.s. Česká Lípa – 310 A část.
Doporučený rámcový obnovní cíl dle STL	0Z – BO8, BŘ1, DB1, JŘ+, 0K – BO7, DB1, BK1, BŘ1 (z přirozeného zmlazení), 0N – BO4, SM3, BŘ1, BK1, DB1, 3L – OL7, JS3, SM+, VR+, BŘ+ (z přiroz. zmlazení).

Biocentrum 448

Tabulka č.18

Upřesněný biogeografický význam, Název lokality	Místní, vložený v trase RK 558, „Za Kahovcem“
Způsob vymezení, funkčnost prvku	Převzato z <i>Hodnocení a revize ÚSES (Hromek, 2000)</i> . Biocentrum existující, funkční.
Současný charakter dotčených pozemků	Lesní pozemek, vodní plochy, louky, ostatní plochy, ...
Identifikace segmentu dle platného LHP	LČR, I.s. Česká Lípa – 310 B část.
Doporučený rámcový obnovní cíl dle STL	0M – BO8, DB1, BŘ1 (z přirozeného zmlazení), OL+, 0K – BO7, DB1, BK1, BŘ1 (z přirozeného zmlazení).

Biocentrum 449

Tabulka č.19

Upřesněný biogeografický význam, Název lokality	Místní, vložený v trase RK 558, „Na Čermáčkách“
Způsob vymezení, funkčnost prvku	Převzato z <i>Hodnocení a revize ÚSES (Hromek, 2000)</i> . Biocentrum existující, funkční částečně.
Současný charakter dotčených pozemků	Lesní pozemek.
Identifikace segmentu dle platného LHP	LČR, I.s. Česká Lípa – 322 A část.
Doporučený rámcový obnovní cíl dle STL	0M – BO8, DB1, BŘ1 (z přirozeného zmlazení), OL+, 0K – BO7, DB1, BK1, BŘ1 (z přirozeného zmlazení), 0N – BO4, SM3, BŘ1, BK1, DB1, 3K – BK6, DB3, JD1, BO+, BŘ+, JŘ+, HB+.

Biocentrum 450

Tabulka č.20

Upřesněný biogeografický význam, Název lokality	Místní, vložený v trase RK 558, „Strážný“
Způsob vymezení, funkčnost prvku	Převzato z <i>Hodnocení a revize ÚSES (Hromek, 2000)</i> . Biocentrum existující, funkční částečně.
Současný charakter dotčených pozemků	Lesní pozemek.
Identifikace segmentu dle platného LHP	LČR, I.s. Česká Lípa – 321 C část.
Doporučený rámcový obnovní cíl dle STL	0K – BO7, DB1, BK1, BŘ1 (z přirozeného zmlazení), 3Z – BK5, DB4, BŘ1, BO+, JŽ+,

	3B – BK6, DB3, HB1, JD+, BŘ+ (z přír. zmlazení), LP+, JV+, 3J – BK3, LP3, JV3, JD1, JL+, BŘ+ (z přír. zmlazení), JR+.
--	--

Biocentrum 451

Tabulka č.21

Upřesněný biogeografický význam, Název lokality	Místní, vložený v trase RK 558, „Přes les“
Způsob vymezení, funkčnost prvku	Převzato z <i>Hodnocení a revize ÚSES (Hromek, 2000)</i> . Biocentrum existující, funkční částečně.
Současný charakter dotčených pozemků	Lesní pozemek.
Identifikace segmentu dle platného LHP	LČR, I.s. Česká Lípa – 321 C část.
Doporučený rámcový obnovní cíl dle STL	0K – BO7, DB1, BK1, BŘ1 (z přirozeného zmlazení), 3K – BK6, DB3, JD1, BO+, BŘ+, JŘ+, HB+.

Biocentrum 452

Tabulka č.22

Upřesněný biogeografický význam, Název lokality	Místní, vložený v trase RK 558, neřešeno
Způsob vymezení, funkčnost prvku	Převzato z <i>Hodnocení a revize ÚSES (Hromek, 2000)</i> . Biocentrum existující, funkční.
Současný charakter dotčených pozemků	Lesní pozemek.
Identifikace segmentu dle platného LHP	LČR, I.s. Česká Lípa – 322 E část.
Doporučený rámcový obnovní cíl dle STL	0K – BO7, DB1, BK1, BŘ1 (z přirozeného zmlazení), 0N – BO4, SM3, BŘ1, BK1, DB1.

Biocentrum 453

Tabulka č.23

Upřesněný biogeografický význam, Název lokality	Místní, vložený v trase RK 558, „Na lesní stráni“
Způsob vymezení, funkčnost prvku	Převzato z <i>Hodnocení a revize ÚSES (Hromek, 2000)</i> . Biocentrum existující, funkční.
Současný charakter dotčených pozemků	Lesní pozemek.
Identifikace segmentu dle platného LHP	LČR, I.s. Česká Lípa – 322 H.
Doporučený rámcový obnovní cíl dle STL	0K – BO7, DB1, BK1, BŘ1 (z přirozeného zmlazení).

B 9.3 Biokoridory místního významu

V návrhu ÚP obce jsou vymezeny biokoridory místního významu.

Úsek 446/1033

Tabulka č.24

Upřesněný biogeografický význam, Název lokality	Místní, „Spojka“, „Polní“
Způsob vymezení, funkčnost prvku	Převzato z <i>Hodnocení a revize ÚSES (Hromek, 2000)</i> . Biokoridor existující, funkční částečně v celé trase (úseky chybějící, nefunkční).
Současný charakter dotčených pozemků	Lesní pozemky, vodní tok, ostatní plochy, orná půda.
Identifikace segmentu dle platného LHP	LČR, I.s. Česká Lípa – 305 A část, B část, C část.

Doporučený rámcový obnovní cíl dle STL	0M – BO8, DB1, BŘ1 (z přirozeného zmlazení), OL+, 0K – BO7, DB1, BK1, BŘ1 (z přirozeného zmlazení), 5R – SM6, BO3, BŘ1, OL+, JS+, BK+.
--	--

Úsek 446/1033/449/1035

Tabulka č.25

Upřesněný biogeografický význam, Název lokality	Místní, „Polní“
Způsob vymezení, funkčnost prvku	Převzato z <i>Hodnocení a revize ÚSES (Hromek, 2000)</i> . Biokoridor existující, funkční částečně.
Současný charakter dotčených pozemků	Vodní tok, ostatní plochy.

Úsek 447/1185 (část)

Tabulka č.26

Upřesněný biogeografický význam, Název lokality	Místní, „Lesní“
Způsob vymezení, funkčnost prvku	Převzato z <i>Hodnocení a revize ÚSES (Hromek, 2000)</i> . Biokoridor existující, funkční částečně, diferencovaně v úsecích.
Současný charakter dotčených pozemků	Lesní pozemky.
Identifikace segmentu dle platného LHP	LČR, I.s. Česká Lípa – 309 C část, – 310 A část, – 311 H část, – 312 D část, E část, F část.
Doporučený rámcový obnovní cíl dle STL	0Z – BO8, BŘ1, DB1, JŘ+, 0K – BO7, DB1, BK1, BŘ1 (z přirozeného zmlazení), 0N – BO4, SM3, BŘ1, BK1, DB1, 3I – BK6, DB3, JD+, BO+, BŘ+, JŘ+, HB+, JV1+, 5R – SM6, BO3, BŘ1, OL+, JS+.

Úsek 449/1035

Tabulka č.27

Upřesněný biogeografický význam, Název lokality	Místní, „Dobranovský potok I., II.“
Způsob vymezení, funkčnost prvku	Převzato z <i>Hodnocení a revize ÚSES (Hromek, 2000)</i> . Biokoridor existující, funkční částečně v celé trase.
Současný charakter dotčených pozemků	Vodní tok, lesní pozemky, louky, zahrady, ostatní plochy.
Identifikace segmentu dle platného LHP	LČR, I.s. Česká Lípa – 321 A část.
Doporučený rámcový obnovní cíl dle STL	0K – BO7, DB1, BK1, BŘ1 (z přirozeného zmlazení), 0N – BO4, SM3, BŘ1, BK1, DB1, 1T – OL8, BŘ1, SM1, VR+, JS+, OS+.

Úsek 450/1184 (část)

Tabulka č.28

Upřesněný biogeografický význam, název lokality	Místní, „Ke Stráži“
Způsob vymezení, funkčnost prvku	Převzato z <i>Hodnocení a revize ÚSES (Hromek, 2000)</i> . Biokoridor existující, funkční.
Současný charakter dotčených pozemků	Lesní pozemky.
Identifikace segmentu dle platného LHP	LČR, I.s. Česká Lípa – 320 B část, C část, – 321 B část, – 322 C část.

Doporučený rámcový obnovní cíl dle STL	0K – BO7, DB1, BK1, BŘ1 (z přirozeného zmlazení), 3S – BK6, DB3, HB1, BŘ+ (z přir. zmlazení), LP+, JV+, 3B – BK6, DB3, HB1, JD+, BŘ+, 5R – SM6, BO3, BŘ1, OL+, JS+, BK+(z přir. zmlazení), LP+, JV+, 3U – JS4, BK4, JD+, JV1, SM+, DB+, OL1, HB+, VR+.
--	---

Úsek 1033/1031 (část)

Tabulka č.29

Upřesněný biogeografický význam, název lokality	Místní, „K Novému Boru“
Způsob vymezení, funkčnost prvku	Převzato z <i>Hodnocení a revize ÚSES (Hromek, 2000)</i> . Biokoridor existující, funkční částečně v celé trase (úseky chybějící, nefunkční).
Současný charakter dotčených pozemků	Lesní pozemky, orná půda.
Identifikace segmentu dle platného LHP	LČR, I.s. Česká Lípa – 303 B část, C část, – 304 D část, E část.
Doporučený rámcový obnovní cíl dle STL	3K – BK6, DB3, JD1, BO+, BŘ+, JŘ+, HB+, 3I – BK6, DB3, JD1, BO+, BŘ+, JŘ+, HB+, JV+, 3S – BK6, DB3, HB1, BŘ+ (z přir. zmlazení), LP+, JV+, 4P – BK4, DB4, JD+, OS+, BŘ1, OL1

Úsek 1035/1034 (část)

Tabulka č.30

Upřesněný biogeografický význam, název lokality	Místní, vložený v trase RK 558, „Zapomenutý“
Způsob vymezení, funkčnost prvku	Převzato z <i>Hodnocení a revize ÚSES (Hromek, 2000)</i> . Biokoridor existující, funkční částečně, diferencovaně po úsecích.
Současný charakter dotčených pozemků	Ostatní plochy, louky, zahrady, vodní tok.

Úsek 1035/453

Tabulka č.31

Upřesněný biogeografický význam, název lokality	Místní, „Radvanecký rybník“
Způsob vymezení, funkčnost prvku	Převzato z <i>Hodnocení a revize ÚSES (Hromek, 2000)</i> . Biokoridor existující, funkční částečně.
Současný charakter dotčených pozemků	Lesní pozemky.
Identifikace segmentu dle platného LHP	LČR, I.s. Česká Lípa – 322 H.
Doporučený rámcový obnovní cíl dle STL	0Z – BO8, BŘ1, DB1, JŘ+, 0K – BO7, DB1, BK1, BŘ1 (z přirozeného zmlazení), 2K – DB7, BK3, JŘ+, BŘ+ (z přir. zmlazení), LP+, HB+.

B 9.4 Biocentra místního významu

V návrhu ÚP obce jsou vymezeny biocentra místního významu.

Biocentrum 1033

Tabulka č.32

Upřesněný biogeografický význam, název lokality	Místní, v systému místního významu „Nad hřbitovem“
Způsob vymezení, funkčnost prvku	Převzato z <i>Hodnocení a revize ÚSES (Hromek, 2000)</i> . Biocentrum existující, funkční.

Současný charakter dotčených pozemků	Lesní pozemky, ostatní plochy.
Identifikace segmentu dle platného LHP	LČR, I.s. Česká Lípa – 304 E část.
Doporučený rámcový obnovní cíl dle STL	0K – BO7, DB1, BK1, BŘ1 (z přirozeného zmlazení), 3K– BK6, DB3, JD1, BO+, BŘ+, JŘ+, HB+.

Biocentrum 1035

Tabulka č.33

Upřesněný biogeografický význam, Název lokality	Místní, v systému místního významu „Radvanecký rybník“
Způsob vymezení, funkčnost prvku	Převzato z <i>Hodnocení a revize ÚSES (Hromek, 2000)</i> . Biocentrum existující, funkční.
Současný charakter dotčených pozemků	Vodní plochy, ostatní plochy.

B.10 Vymezení ploch veřejně prospěšných staveb, asanací a asanačních úprav

Za veřejně prospěšné stavby se považují stavby určené pro veřejně prospěšné služby a pro veřejně technickou a dopravní infrastrukturu území podporující jeho rozvoj a ochranu životního prostředí (stavby pro zneškodňování odpadů, pro zásobování vodou, odvádění a čištění odpadních vod, pro veřejnou dopravu, pro veřejné školství, pro veřejnou správu apod.).

V územním plánu obce jsou vymezeny plochy pro veřejně prospěšné stavby dopravní a technické infrastruktury.

Veřejně prospěšná stavba – VSP 1

Územní plán obce vymezuje plochu (koridor) pro veřejně prospěšnou stavbu převzatou z konceptu řešení ÚP VÚC Libereckého kraje, který navrhuje v severní části řešeného území liniovou veřejně prospěšnou stavbu - dostavbu čtyřpruhu silnice I/9 Nový Bor – Svor, označenou v konceptu řešení ÚP VÚC Libereckého kraje D2/5.

Veřejně prospěšná stavba - VSP 2 - chodník pro pěší

Územní plán obce vymezuje plochu pro stavbu chodníku pro pěší z obce Sloup v Čechách do obce Radvanec podél státní silnice III/26847.

Veřejně prospěšná stavba - VSP 3 – kanalizace

Územní plán obce vymezuje plochu pro stavbu veřejné kanalizace (hlavního kanalizačního řádu).

Veřejně prospěšná stavba - VSP 4 - vodovod

Územní plán obce vymezuje plochu pro stavbu nového veřejného vodovodu (hlavní vodovodní řád).

Pozemky a části pozemků dotčených umístěním veřejně prospěšných staveb jsou v územním plánu obce Radvanec vymezeny v grafické části, v příloze E.3

VÝKRES PLOCH VEŘEJNĚ PROSPĚŠNÝCH STAVEB, ASANACÍ A ASANAČNÍCH ÚPRAV, M = 1:5000.

Návrh územního plánu obce Radvanec nevymezuje v řešeném území žádné plochy asanací a asanačních úprav.

B.11 Návrh řešení požadavků civilní ochrany

Návrh ÚP obce:

- nevymezuje plochy pro potřeby ochrany území před průchodem průlomové vlny vzniklé zvláštní povodní,
- nenavrhuje plochy pro potřeby zón havarijního plánování,
- vzhledem k velikosti řešeného území a počtu obyvatel nenavrhuje plochy pro objekty na ukrytí v důsledku mimořádné události, evakuaci obyvatelstva a jeho ubytování,
- nevymezuje plochy pro vyvezení a uskladnění nebezpečných látek mimo současně zastavěná území a zastavitelná území obce,
- nevymezuje plochy pro záchranné, likvidační a obnovovací práce pro odstranění nebo snížení škodlivých účinků kontaminace, vzniklých při mimořádné události,
- nevymezuje plochy pro potřeby ochrany před vlivy nebezpečných látek skladovaných v území,
- nevymezuje plochy pro potřeby nouzového zásobování obyvatelstva vodou a elektrickou energií.

B.12 Vyhodnocení předpokládaných důsledků navrhovaného řešení na životní prostředí, na zemědělský půdní fond a na pozemky určené k plnění funkcí lesa dle zvláštních předpisů**a) Vyhodnocení předpokládaných důsledků navrhovaného řešení na životní prostředí**

Vzhledem k navrhovanému rozsahu nové zástavby, způsobu likvidace odpadních vod a navržené plynofikace obce se **stávající kvalita životního prostředí v řešeném území, ani v jeho bezprostředním okolí nezhorší**. Naopak, změnou lokálních zdrojů vytápění (z kotlů na tuhá paliva na plynové kotle), zvyšováním čistoty odpadních vod, výsadbou veřejné zeleně a postupným kultivováním jednotlivých ploch v řešeném území (obnova zemědělské činnosti) dojde k zlepšení kvality životního prostředí.

b) Vyhodnocení předpokládaných důsledků navrhovaného řešení na zemědělský půdní fond

Při vyhodnocování předpokládaných důsledků navrhovaného návrhu ÚP na zemědělský půdní fond se vycházelo:

- z uspořádání zemědělského půdního fondu v území,
- z vymezené hranice současně zastavěného území,
- z druhu pozemků (kultur) zemědělské půdy podle katastru nemovitostí a její kvality podle zařazení do bonitovaných půdně ekologických jednotek,
- z dalších podkladů.

Přehled záboru ploch po jednotlivých lokalitách – současně zastavěné území
i zastavitelné území

Tabulka č.34

Ozn. lokal.	Funkční využití lokality	Plocha záboru celkem v ha	Výměra záboru dle kultury v ha					Charakteristika ZPF dle BPEJ			Území	
			Orná půda	Trvalé travní porosty			Ostatní a zastav. plocha	BPEJ	Plocha v ha	Třída ochrany	SZÚ*	ZÚ*
				Zahrada	Pastvina	Louka						
RD 1	bydlení	0,3237				0,0609		76701	0,0609	V		0,3237
						0,2628		77201	0,2628	V		
RD 2	bydlení	0,1094		0,1094				76701	0,1094	V	0,1094	
RD 4	bydlení	0,0852		0,0127		0,0283		74400	0,0410	II	0,0852	
				0,0165		0,0277		76701	0,0442	V		
RD 5	bydlení	1,9776				1,9650		74400	1,9650	II		1,9776
						0,0126		76701	0,0126	V		
RD 6	bydlení	0,6235				0,6235		71400	0,6235	II		0,6235
RD 7	bydlení	0,5515				0,5515		71400	0,3448	II		0,5515
RD 8	bydlení	0,8135	0,2094			0,6041		71400	0,8135	II		0,8135
RD 9	bydlení	0,1263				0,0758		71400	0,0758	II		0,1263
						0,0505		76701	0,0505	V		
RD 10	bydlení	0,0665				0,0665		76701	0,0665	V		0,0665
RD 11	bydlení	0,3404				0,3404		73041	0,3404	IV		0,3404
RD 12	bydlení	0,4784				0,4784		73041	0,4784	IV		0,4784
RD 13	bydlení	0,3601				0,3601		73041	0,3601	IV	0,3601	
RD 14	bydlení	1,5167				1,5167		73041	1,5167	IV	0,3799	1,1368
RD 15	bydlení	0,2388				0,2332	0,0056	76701	0,2388	V	0,2388	
RD 16	V návrhu ÚP nevymezená											
RD 17	bydlení	0,3038	0,3038					71400	0,3038	II		0,3038
RD 18	bydlení	1,6117				0,1214		71310	0,1214	II		1,6117
						0,8704		71400	0,8704	II		
						0,6199		76701	0,6199	V		
RD 19	bydlení	0,0589				0,0372		71310	0,0372	II	0,0589	
						0,0217		76701	0,0217	V		
RD 20	bydlení	1,0479				0,4804		73001	0,4804	I		1,0479
						0,5675		71310	0,5675	II		
RD 21	bydlení	0,1029				0,0071		71310	0,0071	II		0,1029
						0,0958		76701	0,0958	V		
RD 22	bydlení	3,6271				3,0533		73001	3,0533	I		3,6271
						0,5738		71310	0,5738	II		
RD 23	bydlení	2,4011				0,5704		73001	0,5704	I		2,4011
						1,0258		71310	1,0258	II		
						0,8049		76701	0,8049	V		
RD 24	bydlení	0,0374				0,0374		71310	0,0374	II		0,0374
PS 1	obč. vybav.-sport	0,2929		0,0155		0,1154		73041	0,1309	IV	0,2929	
						0,1620		76701	0,1620	V		
PS 2	obč. vybav.-sport	6,9076				2,1971		71310	2,1971	II		6,9076
						3,2833		71400	3,2833	II		
						1,4272			1,4272			
PR 1	rekreace	0,2755		0,0084		0,2334		74400	0,2418	II	0,2755	
				0,0142		0,0195		76701	0,0337	V		
PR 5	rekreace	6,6397				6,0069	0,0802	76701	6,0871	V		6,6397
						0,5526		77201	0,5526	V		
RI 1	rekreace-individuální	0,1509				0,0951		73041	0,0951	IV		0,1509
						0,0558		76701	0,0558	V		
SP 1	smíšená pl.	0,4959				0,4035		71400	0,4035	II		0,4959
						0,0924		77201	0,0924	V		
PD 2	doprava	0,2901				0,2901		77201	0,2901	V		0,2901
PZ 1	zeleň-užitková	1,0703				0,0164		74400	0,0164	II	1,0703	
						1,0539		76701	1,0539	V		
PZ 2	zeleň-užitková	0,0607				0,0607		76701	0,0607	V	0,0607	
Celkem v řešeném území		32,6678	0,5132	0,1767		31,8921	0,0858		32,6678		2,6562	30,0116

* SZÚ – současně zastavěné území

ZÚ – zastavitelné území

**Přehled záboru dle kvality dotčených pozemků dle třídy ochrany
v současně zastavěném území i zastavitelném území**

Tabulka č.35

Třída ochrany	Plocha v hektarech (ha)	Podíl v %
I	4,1041	12,56
II	13,4386	41,14
IV	2,9216	8,94
V	10,7763	32,99
nezjištěno	1,4272	4,37
Celkem	32,6678	100,00

c) Vyhodnocení předpokládaných důsledků navrhovaného řešení na pozemky určené k plnění funkcí lesa dle zvláštních předpisů

Lesní pozemky z výměrou 548,378 ha představují přes polovinu plochy (62,10%) řešeného území (republikový průměr činí 33,4%). Všechny lesy v řešeném území se nacházejí v přírodní lesní oblasti „Severočeská pískovcová plošina a Český ráj“ (podoblast „Severočeská pískovcová plošina“).

Současný vegetační kryt území je dílem člověka, který zasahoval do lesních porostů tvořených převážně kulturními bory nebo smrčínami. Jsou to porosty většinou velmi jednotvárné, floristicky chudé. Stromové patro je tvořeno borovicí lesní, ve skalnatém terénu ji doprovází bříza (*Betula petraea*). V inverzních polohách převládá smrk ztepilý. Vrcholové partie kopců na vyvěřelém podkladu pokrývají bukové lesy.

Mimo hospodářské funkce - produkce dřevní hmoty, která je značným faktorem ovlivňujícím rozvoj území, se lesní hospodářství podílí na plnění ostatních velmi významných funkcí. Je to v první řadě ochrana vodních zdrojů, vodohospodářská, půdoochranná a klimatická funkce, dále ve vztahu k člověku i funkce hygienická a především rekreační.

Zásady hospodaření v lese jsou určovány zákonem 289/95 Sb. a řadou prováděcích předpisů. Zákon zavedl pro označení lesa a jeho prostředí název “pozemky určené k plnění funkcí lesa - PUPFL“. Vlastní hospodaření je určováno dle velikostní hranice lesních pozemků, lesními hospodářskými plány (LHP) a lesními hospodářskými osnovami (LHO).

V návrhu ÚP obce jsou navrhované plochy, které se dotknou pozemků určených k plnění funkcí lesa. Převážně se jedná o plochy (PR 2, PR 3, PR 4), které byly v minulosti zastavěny rekreačními objekty a funkce lesa je v těchto plochách velice omezená.

Při vyhodnocování předpokládaných důsledků navrhovaného návrhu ÚP na pozemky určené k plnění funkce lesa se vycházelo:

- z vymezené hranice současně zastavěného území,
- z mapového podkladu a výpisu katastru nemovitostí,
- z prohlídky dotčených lesních porostů,
- z dalších podkladů.

Zábor lesních pozemků (PÚPFL) v části Maxov (chaty v lese)

Plocha „**PR 2**“, zábor o výměře 4 244 m² (k.ú. Radvanec, pozemek p.č. 166/1) – plocha lesního pozemku zastavěna v minulosti objekty pro individuální (rodinnou) rekreaci. Funkční využití těchto pozemků – rekreace – výstavba objektu pro individuální rekreaci, stavby technické infrastruktury (VO, NN, kanalizace, vodovod).

Plocha „**PR 3**“, zábor o výměře 14 130 m² (k.ú. Radvanec, část p.p.č. 343/25) – plocha lesního pozemku zastavěná v minulosti objekty pro individuální (rodinnou) rekreaci. Funkční využití těchto pozemků – plocha rekreace. Výstavba objektů pro individuální rekreaci, stavby technické infrastruktury (VO, NN, kanalizace, vodovod).

Zábor lesních pozemků (PÚPFL) v k.ú. Radvanec a k.ú. Sloup v Čechách u koupaliště (Radvanecký rybník)

Plocha „**PR 4**“, zábor o výměře 7 654 m² (k.ú. Radvanec, pozemek p.č. 779/39 (část původního p.p.č. 779/37)) – plocha lesního pozemku zastavěna v minulosti objekty pro rekreaci. Plocha (pozemek) je součástí stávajícího areálu koupaliště.

Část plochy „**RO 2**“ o výměře cca 23 175 m² (v k.ú. Radvanec, část p.p.č. 779/1 a 779/37) – plocha lesních pozemků, kde p.p.č. 779/37 je dnes součástí areálu koupaliště. Pozemek p.p.č. by se stal součástí areálu koupaliště. Funkční využití těchto pozemků – rekreace – s omezením stavební činnosti kromě staveb technické infrastruktury (VO, NN).

Plocha „**PD1**“, zábor o výměře 5 515 m² (k.ú. Radvanec, část p.p.č. 783) k výstavbě parkoviště pro cca 200 osobních automobilů pro návštěvníky areálu koupaliště. Funkční využití – plochy pro dopravu – výstavba parkoviště.

Přehled záboru PUPFL

Tabulka č.36

Označení plochy	Funkční využití plochy	Plocha záboru PUPFL v ha	Území	
			zastavitelné	nezastavitelné
PR 2	rekreace	0,4244	0,4244	
PR 3	rekreace	1,4130	1,4130	
PR 4	rekreace	0,7654	0,7654	
RO 2	rekreace – s omezením stavební činnosti	2,3175		2,3175
PD 1	doprava	0,5515	0,5515	
Celkem		5,4718	3,1543	2,3175
		100 %	57,65	42,35

B.13 Návrh lhůt aktualizace

Územní plán obce bude aktualizován minimálně jednou za čtyři roky, ve vazbě na volební období, výjimečně dle potřeb rozvoje obce.

C – ČÍSELNÉ ÚDAJE, DOPLŇUJÍCÍ A CHARAKTERIZUJÍCÍ NAVRŽENÉ ŘEŠENÍ

Číselné údaje, doplňující a charakterizující navržené řešení jsou zařazeny přímo do textu jednotlivých kapitol.

D – ZÁVAZNÁ ČÁST ÚZEMNÍHO PLÁNU OBCE VE FORMĚ REGULATIVŮ

Návrh ÚP obce vymezuje závaznou část územního plánu obce Radvanec v tomto rozsahu a takto:

D.1 Urbanistická koncepce

Řešené území v ÚP obce je z hlediska urbanistické koncepce a urbanistické struktury a kompozice rozděleno na tři části a to část Maxov, část Radvanec a část Radvanecký rybník - Sloup v Čechách.

Urbanistická koncepce řešeného území je postavená na základním požadavku rozvoje území zdůrazněného potřebami bydlení, rozvoje rekreace a cestovního ruchu. ÚP obce neomezuje rozvoj zemědělské výroby a hospodaření v lesích.

Hlavní urbanistická osa obce (části Radvanec) se táhne podél Dobranovského potoka a místní obslužné komunikace s orientací jih – sever. Část Maxov se nachází cca 0,65 km jihovýchodně od části Radvanec.

Prioritní a prvořadou funkcí řešeného území je, a dle návrhu ÚP obce nadále zůstane, funkce bydlení. Druhou funkcí je rekreační funkce, kterou obec naplňuje převážně stávající zástavbou chalup a rekreačních objektů. Funkce bydlení a rekreace, z hlediska funkčního využití území, tvoří větší část současně zastavěného území obce a ÚP obce budou tyto funkce v řešeném území posíleny.

Třetí funkcí řešeného území je funkce výrobní, spočívající v zemědělské rostlinné výrobě a hospodaření v lesích (lesní výroba). Tato funkce je z důvodů útlumů zemědělské prvovýroby v nových společensko – politických poměrech výrazně potlačena a návrh ÚP obce ji ponechává v stávajícím rozsahu bez výrazného rozvoje.

Maxov

Maxov je část obce, která leží východně od části Radvanec. Nejrozsáhlejší zastavitelnou plochou v této části řešeného území je plocha, v ÚP obce označena PS 2 (plocha občanská vybavenost – tělovýchova a sport), přístupná z státní silnice III/26846 a místní obslužné komunikace.

Pro rozvoj bytové výstavby – izolovaných rodinných domků jsou v této části vymezeny tři rozsáhlé plochy – RD 20, RD 22, RD 23. Plochy vyplňují prostor mezi současně zastavěným územím v severozápadní části Maxova a současně zastavěným územím v jižní a jihovýchodě části Maxova. Tyto plochy a následně jejich zástavba budou tvořit centrální část Maxova.

Radvanec

ÚP obce v této části vymezuje několik zastavitelných území ploch pro bydlení (RD 5, RD 6, RD 7, část RD 8, RD 11, RD 12, část RD 14), které navazují na zastavěné území této části obce. Zastavitelné území vytvořené plochami RD 17 a RD 18 u místní obslužné komunikace vytváří předpoklady k propojení urbanistické struktury obou částí obce.

Severně a severovýchodně od Radvaneckého rybníka jsou v návrhu ÚP obce vymezeny rozsáhlejší plochy pro rekreaci to v prostoru mezi vodní plochou rybníka a státní silnicí III/26847. Z hlediska urbanistické kompozice by došlo k propojení zastavěné části obce s výraznou dominantou obce (rybníkem) v jeden celek a zatraktivnění celého řešeného území z hlediska rekreace a cestovního ruchu.

Radvanecký rybník – Sloup v Čechách

Jedná se o lokalitu v jižní části řešeného území, která plynule navazuje na zastavěné území obce Sloup v Čechách a je využívána k letní rekreaci u Radvaneckého rybníka. Návrh ÚP obce v této části, i na základě zpracované studie rozvoje koupaliště, vymezuje nové plochy pro rekreaci a plochy pro dopravu (plochy parkovacích stání), které jsou již dnes nutností vzhledem na neustálý nárůst počtu návštěvníků rekreační zóny u Radvaneckého rybníka.

Urbanistická koncepce je v návrhu ÚP obce vyjádřena i v dalších bodech textové části a to v:

- bodě B. 4 Návrh členění území obce na funkční plochy a podmínky jejich využití,
- bodě B.7 Návrh koncepce dopravy, občanského a technického vybavení a nakládání s odpady,
- bodě B.9 Návrh územního systému ekologické stability.

Urbanistická koncepce je v návrhu ÚP obce rovněž zobrazená (vyjádřena) v jeho grafické části především v jeho hlavním výkresu, který (dle § 18 odst. 2 písm. b) vyhlášky MMR č. 135/2001 Sb. o územně plánovacích podkladech a územně plánovací dokumentaci v platném znění) tvoří jednu ze závazných částí ÚP obce.

D.2 Využití ploch a jejich uspořádání

Návrh ÚP obce respektuje stávající členění území obce na funkční plochy a v maximální možné míře respektuje stávající podmínky pro jejich využití. Funkční plochy jsou definované jako souvislé, jednoznačně ohraničené území, které má určité funkční využití. Pro funkční využití a prostorové uspořádání v jednotlivých plochách jsou v návrhu ÚP obce stanoveny regulativy.

Území obce je v návrhu ÚP obce rozděleno v první úrovni do plochy současně zastavěného území obce a zastavitelného území (urbanizované území) a plochy území nezastavitelného (neurbanizovaného). V druhé úrovni podrobností je území členěno dle funkčního využití ploch. V třetí úrovni je zpodrobnění členění funkčních ploch v návrhu ÚP obce.

Hranice současně zastavěného území obce

Hranice současně zastavěného území obce byla v ÚP obce stanovena dle § 139a odst. 2 zákona č.50/1976 Sb. o územním plánování a stavebním řádu (stavební zákon) v platném znění.

Funkční plochy

V druhé úrovni je území členěno do těchto funkčních ploch:

- plochy smíšené,
- plochy bydlení – rodinné domy,
- plochy občanského vybavení – ostatní,
- plochy občanského vybavení – tělovýchova a sport,
- plochy rekreace,
- plochy rekreace – s omezením stavební činnosti,
- plochy rekreace – individuální rekreace,
- plochy dopravy,
- plochy technického vybavení,
- plochy veřejné zeleně,
- plochy zeleně – užitková zeleň,
- plochy orné půdy, zahrad, trvale travních porostů (pozemky ZPF)
- vodní toky a plochy,
- plochy specifické a ostatní plochy.

Plochy smíšené

Plochy smíšené jsou plochy v nichž jsou funkce integrovány (bydlení + obchod, nebo bydlení + služby, nebo bydlení + zemědělská činnost – chov koní). V návrhu ÚP obce jsou vymezeny v části Radvanec.

Přípustné využití:

- výstavba objektů pro bydlení a obchod,
- výstavba objektů pro bydlení a opravy automobilů,
- výstavba objektů pro bydlení a zemědělskou činnost,
- výstavba objektů pro dopravu (parkoviště),
- výstavba technické infrastruktury.

Nepřípustné využití:

- jakákoliv jiná výstavba.

Plochy bydlení – rodinné domy

Plochy bydlení – rodinné domy zahrnují zastavěné a související volné plochy (zahrady) a pozemky pro bydlení. Plochu bydlení – rodinné domy tvoří převážná část současně zastavěného území obce. Návrh ÚP obce vymezuje i zastavitelná území, která navazují na současně zastavěné území obce. Tyto plochy jsou vymezeny pro stavby pro bydlení a pobyt tj. rodinné domy a rekreační objekty pro individuální rodinnou rekreaci (chalupy), stavby spojené s jejich užíváním (garáže, drobné stavby, tenisový kurt, bazén) a stavby technické infrastruktury (trafostanice, přečerpávací stanice, domovní čistírny odpadních vod).

Přípustné využití:

- výstavba rodinných domů s možností integrování zařízení drobné vybavenosti a výrobních služeb místního významu (dále jenom „zařízení“). Rozsah zařízení nepřekročí objem hlavní funkce stavby a tato činnost nebude svým charakterem obtěžovat obytnou funkci.

- výstavba objektů pro individuální rekreaci,
- výstavba malých objektů občanského vybavení,
- výstavba objektů pro sport,
- výstavba objektů pro technickou infrastrukturu.

Nepřípustné využití:

- jakákoliv jiná výstavba.

Plochy občanského vybavení - ostatní

Plochy občanského vybavení – ostatní jsou plochy stávajících objektů občanského vybavení a pozemků s nimi sousedících a využívaných k jejich účelům (prodejna automobilů a autoservis, obecní úřad s hospodou, kaple sv. Antonína). Nové polohy občanského vybavení – ostatní návrh ÚP obce nevymezuje.

Přípustné využití:

- výstavba objektů (staveb) pro obchod a služby.

Nepřípustné využití:

- jakákoliv jiná výstavba.

Plochy občanského vybavení – tělovýchova a sport

Plochy občanského vybavení – tělovýchova a sport jsou převážně areálová zařízení nebo menší soubory staveb pro tělovýchovu, sport (hřiště) s odpovídajícím zázemím a objekty pro ubytování a rekreaci (penziony, motely, hotely).

Přípustné využití:

- výstavba objektů pro ubytování a rekreaci (penziony, motely, hotely),
- výstavba objektů pro tělovýchovu a sport,
- výstavba objektů pro dopravní a technickou infrastrukturu.

Nepřípustné využití:

- jakákoliv jiná výstavba.

Plochy rekreace

Plochy rekreace jsou plochy pro výstavbu objektů pro individuální rodinnou rekreaci (chaty, chalupy).

Přípustné využití:

- výstavba objektů pro rodinnou rekreaci (chaty, chalupy),
- výstavba objektů pro sport (sportovních ploch),
- výstavba objektů pro technickou infrastrukturu.

Nepřípustné využití:

- jakákoliv jiná výstavba.

Plochy rekreace – s omezením stavební činnosti

Veřejně přístupné plochy pro neorganizovanou rekreaci a plochy pro výstavbu sportovních hřišť. Součástí těchto ploch je i plocha RO 1, která bude využívána jako hipodrom pro jízdu na koni návštěvníků obce a rekreatantů.

Přípustné využití:

- výstavba sportovních ploch (hřišť) s odpovídajícím zázemím,
- výstavba objektů pro technickou infrastrukturu pro plochu rekreace – s omezením stavební činnosti.

Nepřípustné využití:

- jakákoliv jiná výstavba.

Plochy rekreace – s individuální rekreací

Uzavřené plochy pro výstavbu objektů pro individuální rodinnou rekreaci.

Přípustné využití:

- výstavba objektů pro individuální rekreaci.

Nepřípustné využití:

- jakákoliv jiná výstavba.

Plochy dopravy

Plochy dopravy zahrnují liniové trasy státních silnic (I. a III. třídy) a plošná zařízení sloužící pro osobní automobilovou dopravu (parkoviště).

Přípustné využití:

- stavby pro dopravu (státní silnice, zpevněné odstavné a parkovací plochy pro osobní automobily).

Nepřípustné využití:

- jakákoliv jiná výstavba.

Plochy technického vybavení

Plochy technické vybavenosti jsou definovány jako plochy a uzlové body jednotlivých subsystémů technické vybavenosti (přečerpávací a čerpací stanice, čistírna odpadních vod). Nové polohy technického vybavení návrh ÚP obce nevymezuje.

Přípustné využití:

- stavby technického vybavení (ČOV, čerpací a přečerpávací stanice).

Nepřípustné využití:

- jakákoliv jiná výstavba.

Plochy veřejné zeleně

Plochy veřejné zeleně jsou plochy zeleně s parkovou úpravou a plochy pro náhradní výsadbu.

Přípustné využití:

- výsadba zeleně.

Nepřípustné využití:

- jakákoliv výstavba.

Plochy zeleně – užitková zeleň

Plochy zeleně – užitková zeleň jsou plochy v současně zastavěném území (PZ 1 a PZ 2) určené pro zahrádkářskou a pěstební činnost.

Přípustné využití:

- jenom k zemědělským,
- výstavba staveb pro pěstování okrasné zeleně (skleníky).

Nepřípustné využití:

- jakákoliv jiná výstavba.

Plochy orné půdy, plochy zahrad, plochy trvalé travních porostů (louky)

Plochy orné půdy, plochy zeleně – zahrady, trvalé travní porosty (louky) jsou plochy zemědělského půdního fondu v nezastavěném, nezastavitelném a částečně i současně zastavěném území obce. Funkční využití těchto ploch, kromě záboru pro zastavitelná území, se ÚP obce nemění.

Přípustné využití:

- jenom k účelům zemědělským,
- výstavba liniových staveb a staveb definovaných v § 9 ods. 2 písmeno b) zákona č. 231/1999 Sb. o ochraně zemědělského půdního fondu v platném znění.

Nepřípustné využití:

- jakákoliv jiná výstavba.

Vodní toky a plochy

Umělé a přírodní vodní toky a nádrže na celém řešeném území, včetně té části břehů, která není zahrnuta do jiných funkčních ploch.

Přípustné využití:

- jenom k účelům vodohospodářským,
- stavby a zařízení technického vybavení (malé vodní elektrárny),
- vodní plochu Radvaneckého rybníka lze využívat i ke sportovní - rekreačním účelům (plavání, vodní sporty).

Nepřípustné využití:

- jakákoliv jiná výstavba.

Lesy

Plochy pozemků na celém řešeném území určených k plnění funkce lesa.

Přípustné využití:

- činnost dle lesního hospodářského plánu (LHP).

Nepřípustné:

- jakákoliv jiná činnost a výstavba.

Plochy specifické a ostatní plochy

Plochy specifické jsou stávající ostatní plochy na celém řešeném území definovány jako plochy komunikací (ostatní komunikace), plochy neplodné půdy, jiné plochy, svah, skála.

Přípustné využití:

- komunikace, ostatní plochy.
- stavby a objekty dopravního a technického vybavení.

Nepřípustné využití:

- jakákoliv jiná výstavba.

Návrhové plochy v ochranném pásmu lesa

Návrhové plochy v ochranném pásmu lesa je možné zastavět jenom na základě udělení souhlasu příslušného orgánu státní správy lesa v souladu s rozhodnutím o umístění stavby v ochranném pásmu lesa (pozemků určených k plnění funkcí lesa) s tím, že vzdálenost nadzemních staveb od hranice lesa bude minimálně 30 metrů.

D.3 Vymezení zastavitelných území

Návrh ÚP obce vymezuje tyto plochy zastavitelných území:

- plochu RD 1	plocha bydlení – rodinné domy	o výměře 0,3237 ha
- plochu RD 5	plocha bydlení – rodinné domy	o výměře 1,9776 ha
- plochu RD 6	plocha bydlení – rodinné domy	o výměře 0,6235 ha
- plochu RD 7	plocha bydlení – rodinné domy	o výměře 0,5515 ha
- část plochy RD 8	plocha bydlení – rodinné domy	o výměře 0,8135 ha
- plochu RD 9	plocha bydlení – rodinné domy	o výměře 0,1263 ha
- plochu RD 10	plocha bydlení – rodinné domy	o výměře 0,0665 ha
- část plochy RI 1	plocha rekreace - individuální rekreace	o výměře 0,1509 ha
- plochu RD 11	plocha bydlení – rodinné domy	o výměře 0,3404 ha
- plochu RD 12	plocha bydlení – rodinné domy	o výměře 0,4784 ha

- část plochy RD 14	plocha bydlení – rodinné domy	o výměře 1,1368 ha
- plochu RD 17	plocha bydlení – rodinné domy	o výměře 0,3038 ha
- plochu RD 18	plocha bydlení – rodinné domy	o výměře 1,6117 ha
- plochu SP 1	plocha bydlení – rodinné domy	o výměře 0,4959 ha
- plochu PR 2	plocha rekreace	o výměře 0,4244 ha
- plochu PR 3	plocha rekreace	o výměře 1,4130 ha
- plochu RD 20	plocha bydlení – rodinné domy	o výměře 1,0479 ha
- plochu RD 21	plocha bydlení – rodinné domy	o výměře 0,1029 ha
- plochu RD 22	plocha bydlení – rodinné domy	o výměře 3,6271 ha
- plochu RD 23	plocha bydlení – rodinné domy	o výměře 2,4011 ha
- část plochy RD 24	plocha bydlení – rodinné domy	o výměře 0,0374 ha
- část plochy RD 25	plocha bydlení – rodinné domy	o výměře 0,0447 ha
- plochu PS 2	plocha občanské vybavení – tělovýchova a sport	o výměře 6,9076 ha
- plochu PD 1	plocha dopravy	o výměře 0,5515 ha
- plochu PR 4	plocha rekreace	o výměře 0,7654 ha
- plochu PD 2	plocha dopravy	o výměře 0,2901 ha
- plochu PR 5	plocha rekreace	o výměře 6,6397 ha

D.4 Omezení změn v užívání staveb

Návrh ÚP obce neurčuje žádné podmínky v užívání staveb.

D.5 Zásady uspořádání dopravního, technického a občanského vybavení

Zásady dopravního vybavení

Kapacita stávajících komunikací je i pro návrhové období dostačující. Bude však nutné některé místní obslužné komunikace opatřit novým krytem i odvodněním a u stávajících provádět pravidelnou údržbu především obrusných vrstev, jejich obměnu, a zabezpečovat funkčnost odvodnění.

Nové komunikace budovat pouze v nejnútnejší míře a v úsporných parametrech (tzn. s využitím nejnovějších poznatků o skladbě dopravního proudu) pro napojení **nových obytných zón**. Tyto komunikace by měly být prioritně napojeny na stávající obslužné komunikace.

Návrh ÚP obce předpokládá vybudování chodníku z obce Sloup v Čechách do Radvance v souběhu se státní silnicí III/26847 v trase navrhovaného plynovodního vedení. V zastavěných i zastavitelných částech obce návrh ÚP obce nepředpokládá budování chodníků. Pro pěší provoz lze využívat i málo zatížených místních komunikací (především v zástavbě rodinných domků, které svými parametry umožňují smíšený provoz).

U nově budovaných objektů je nutné zabezpečovat odpovídající počet parkovacích míst. Stávající, především nezpevněné parkovací plochy, postupně opatřovat bezprašným povrchem, zabezpečit jejich odpovídající odvodnění a jasnou organizaci dopravy.

V severní části řešeného území v úseku vedení silnice I/9 návrh ÚP obce převzal z návrhu ÚP VÚC Libereckého kraje, návrh na rozšíření stávající silnice Nový Bor – Svor ze dvou jízdních pruhů na čtyři jízdní pruhy.

Zásady uspořádání technického vybavení

Vodovod

Místní část Maxov má vlastní zdroj (vrtaná studna o vydatnosti 8,0 l/s) a akumulaci o obsahu 250 m³. Z tohoto zdroje bude napojená nová výstavba v této části obce. Současná situace v zásobování Radvance vodou z vlastních zdrojů (studny) je považovaná za provozně optimální v rámci daných možností a bude vyhovovat i pro předpokládaný rozvoj obce. Návrh ÚP obce nevyklučuje možnost napojení části Radvance na vodovodní systém vybudovaný v Maxově.

Kanalizace, čištění odpadních vod

V návrhovém období návrhu ÚP obce likvidaci odpadních vod řeší:

- propojením stávající kanalizace z ČOV na připravovanou výstavbu kanalizační sítě v obci Sloup v Čechách, která bude ukončena v městské čistírně odpadních vod v Novém Boru,
- vyřazením stávající ČOV umístěné severně nad Radvaneckým rybníkem z provozu,
- vybudováním kanalizační sítě v části Radvanec,
- dobudováním kanalizační sítě v části Maxov.

Do vybudování kanalizační sítě a jejího zprovoznění bude u nové výstavby řešená likvidace odpadních vod formou malých domovních čistíren odpadních vod (doporučeno u rodinných domků a ubytovacích zařízení) nebo formou výstavby bezodtokových jímek (doporučeno u rekreačních objektů pro individuální rekreaci).

Elektrická energie

Obec Radvanec je napojena na elektrizační soustavu vrchním vedením VN 35 kV z rozvodny 110/35 kV v České Lípě. Vedení 35 kV je v obci ukončeno převody, trafy 35/0,4 kV převážně stožárovými, osazenými jednotkami 400 kVA, kromě trafo Maxov, kde je trafo 1x160 kVA. Zásobní vedení 0,4 kV, navazující na distribuční trafostanice, je převážně vrchní, částečně kabelem. S rozsáhlejším rozvojem sítě VN návrh ÚP obce neuvažuje.

Plyn

V návrhu ÚP obce je na základě projektu a stavebního povolení umístěn středotlaký plynovodní rozvod (plynovod).

Zásady uspořádání občanského vybavení

Obec Radvanec má na počet obyvatel relativně dostatečnou občanskou vybavenost. Pro možnost výstavby nových objektů občanské vybavenosti jsou v návrhu ÚP obce vyčleněny plochy pro takovou výstavbu – plochy pro občanskou vybavenost a plochy smíšené. Malé objekty občanské vybavenosti je možné umístit i do ploch určených pro bytovou výstavbu.

D.6 Vymezení územního systému ekologické stability

ÚP obce vymezuje v řešeném území tyto prvky ÚSES:

- **lokální:**
 - lokální biocentrum 445,
 - lokální biocentrum 446,
 - lokální biocentrum 447,
 - lokální biocentrum 448,
 - lokální biocentrum 449,
 - lokální biocentrum 450,
 - lokální biocentrum 451,
 - lokální biocentrum 452,
 - lokální biocentrum 453,
 - lokální biocentrum 1033,
 - lokální biocentrum 1035,
 - lokální biokoridor 446/1033,
 - lokální biokoridor 446/1033/449/1035,
 - lokální biokoridor 447/1185, (část)
 - lokální biokoridor 449/1035,
 - lokální biokoridor 450/1184 (část),
 - lokální biokoridor 1033/1031 (část),
 - lokální biokoridor 1035/1034 (část),
 - lokální biokoridor 1035/453.
- **regionální:**
 - regionální biokoridor RBK 558.

D.7 Limity využití území

Územním plánem obce jsou stanoveny tyto limity využití území:

a) nezastavitelné ochranné pásmo lesa 30 m

- nezastavitelné ochranné pásmo lesa ve vzdálenosti 30 m od hranice lesa, ve kterém není přípustná výstavba nadzemních staveb,

b) pásmo hygienické ochrany čistírny odpadních vod

- pásmo hygienické ochrany čistírny odpadních vod vymezené hranicí ochranného pásma čistírny odpadních vod ve vzdálenosti 100 m od technologického zařízení – kalové jímky. V pásmu hygienické ochrany čistírny odpadních vod není přípustná výstavba staveb pro bydlení.

D.8 Plochy přístupné pro těžbu nerostů

V územním plánu obce nejsou vymezené žádné plochy přístupné pro těžbu nerostů.

D.9 Vymezení ploch pro veřejně prospěšné stavby a pro provedení asanačních nebo asanačních úprav

V územním plánu obce jsou vymezeny plochy pro tyto veřejně prospěšné stavby dopravní a technické infrastruktury:

Veřejně prospěšná stavba – VSP 1

Územní plán obce vymezuje plochu (koridor) pro veřejně prospěšnou stavbu převzatou z konceptu řešení ÚP VÚC Libereckého kraje, který navrhuje v severní části řešeného území liniovou veřejně prospěšnou stavbu - dostavbu čtyřpruhu silnice I/9 Nový Bor – Svor, označenou v konceptu řešení ÚP VÚC Libereckého kraje D2/5.

Veřejně prospěšná stavba - VSP 2 - chodník pro pěší

Územní plán obce vymezuje plochu pro stavbu chodníku pro pěší z obce Sloup v Čechách do obce Radvanec podél státní silnice III/26847.

Veřejně prospěšná stavba - VSP 3 – kanalizace

Územní plán obce vymezuje plochu pro stavbu veřejné kanalizace (hlavního kanalizačního řádu).

Veřejně prospěšná stavba - VSP 4 - vodovod

Územní plán obce vymezuje plochu pro stavbu nového veřejného vodovodu (hlavní vodovodní řád).

Pozemky a části pozemků dotčených umístěním veřejně prospěšných staveb jsou v územním plánu obce Radvanec vymezeny v grafické části, v příloze E.3 VÝKRES PLOCH VEŘEJNĚ PROSPĚŠNÝCH STAVEB, ASANACÍ A ASANAČNÍCH ÚPRAV, M = 1:5000.

Návrh územního plánu obce Radvanec nevymezuje v řešeném území žádné plochy asanačních a asanačních úprav.

D.10 Hlavní výkres

Hlavní výkres v měřítku 1:5000, který stanovuje urbanistickou koncepci, vymezuje zastavitelná území, funkční využití ploch a jejich uspořádání s graficky vyjádřitelnými regulativy a prvky ÚSES.

Ostatní části územního plánu obce jsou směrné.